

## IV

# De arbeidsmarkt voor inwonend boerenpersoneel in het Groningse kleigebied 1830-1920<sup>1</sup>

GEURT A. COLLENTEUR EN RICHARD F.J. PAPING

### 1. Inleiding

*Van 1886 tot 1904 had boer Schuiringa te Niehove steeds drie knechten en twee meiden inwonen, vanaf 1904 deed hij het met één knecht minder. In 1916 nam hij nog slechts één knecht en twee meiden aan. Vanaf 1917 had Schuiringa slechts één meid in dienst, die voornamelijk huishoudelijk werk verrichtte.*  
*Bron: Bodenboek Schuiringa, 1886-1926.<sup>2</sup>*

Een groot deel van de arbeid in de Nederlandse landbouw werd, evenals elders in Europa, van oudsher geleverd door inwonend personeel.<sup>3</sup> Dit wordt meestal beschouwd als een kenmerkend onderdeel van het bestaande economisch-demografische systeem. In provincies als Overijssel en Noord-Brabant vormde werk als knecht

1 Met dank aan Jan Voerman (Winschoten) en Pim Kooij (Integrale Geschiedenis Groningen) voor het ter beschikking stellen van databestanden. Onze dank gaat ook uit naar Ben Gales en Jan Kok voor hun constructieve bijdragen. Dit onderzoek vond plaats binnen het N.W. Posthumus onderzoekprogramma 'Veranderende Arbeidsverhoudingen' en werd ondersteund door de Stichting Historische Wetenschappen.

2 Zie voor de herkomst van de gebruikte boekhoudingen steeds de bijlage.

3 M. Mitterauer, *Familie und Arbeitsteilung. Historischvergleichende Studien* (Wien 1992) 324-325; M. Mitterauer and R. Sieder, 'The developmental process of domestic groups: problems of reconstruction and possibilities of interpretation', *Journal of Family History* 4 (1979); J. Schlumbohm, 'Micro-history and the macro-models of the European demographic system in pre-industrial times: life course patterns in the parish of Belm (Northwest Germany), seventeenth to nineteenth centuries', *The History of the Family* 1 (1996) 82; T.M. Devine ed. *Farm Servants and Labour in Lowland Scotland 1770-1914* (Edinburgh 1984); M.K. McIntosh, 'Servants and the household unit in an Elizabethan English Community', *Journal of Family History* 9 (1984), M. Anderson, 'New Insights into the History of the Family in Britain' in: A. Digby a.o. ed. *New Directions in Economic*

of meid een opstap naar een zelfstandig bestaan als boer of boerin.<sup>4</sup> Werken bij anderen gebeurde omdat er op de ouderlijke boerderij geen plaats was, of om ervaring op te doen. In deze provincies was de kleinschalige landbouw op zandgronden overheersend, terwijl het aantal geheel landloze arbeiders slechts gering was. In de Nederlandse kustprovincies Zeeland, Noord- en Zuid-Holland, Friesland en Groningen werd de landbouw op een grootschalige, kapitalistische wijze uitgeoefend. Op het platteland was hier wel degelijk een omvangrijke groep gehuwde landloze arbeiders aanwezig, die voor het overgrote deel hun inkomen in de landbouw moesten zien te verdienen. Vooral deze landarbeidersgezinnen lijken gefungeerd te hebben als de leverancier van meiden en knechten. Uitzicht op een eigen (landbouw-) bedrijf was er vrijwel niet.

In de loop van de negentiende eeuw werd de landbouw in Nederland in vrijwel alle provincies steeds grootschaliger uitgeoefend.<sup>5</sup> Per boerderij werden steeds meer arbeidskrachten ingezet en ingehuurd. De betaalde arbeidskrachten kunnen onderscheiden worden in inwonend en uitwonend personeel. In de tweede helft van de negentiende eeuw was het inwonend personeel op zijn retour.<sup>6</sup> De forse teruggang van het aantal inwonende boden suggereert dat er grote veranderingen plaatsvonden op de agrarische arbeidsmarkt, zowel in de vraag naar, als in het aanbod van arbeid.<sup>7</sup> Deze veranderingen voltrokken zich in een arbeidsmarkt die opgebouwd was uit, op allerlei wijzen met elkaar in verbinding staande, deel-ar-

*and Social History*, II (London 1992) 125-135; I. Eriksson and J. Rogers, *Rural Labor and Population Change; Social and Demographic Developments in East-central Sweden during the Nineteenth Century* (Uppsala 1978) 26-37, 57-74, 156-158.

4 Slicher van Bath, *Een samenleving onder spanning. Geschiedenis van het platteland in Overijssel* (Assen 1957) 114-116, 477-481; G van den Brink, 'From father to factory: the changing position of adult domestic workers in Woensel (1700-1900)', *Economic and Social History in the Netherlands* 6 (1994) 199 e.v. en idem, 'De arbeid is alles, de mensch niets... Aard en ontwikkeling van het boerenbedrijf in de Kempen 1800-1900', *Tijdschrift voor Sociale Geschiedenis* 17 (1991) i.h.b. 68. Zie ook J.L. van Zanden, *De economische ontwikkeling van de Nederlandse landbouw in de negentiende eeuw 1800-1914* (Utrecht 1985) 4-9, 69-70.

5 O.a. Van Zanden, *Ontwikkeling*, 349.

6 Van Zanden, *Ontwikkeling*, 69-70, 428-429: voor Nederland vond de afname van het aantal inwonende boerenmeiden met name plaats in de periode 1858-1878, en in beperktere mate in de periode 1878-1896. De provincie Groningen week iets af van de landelijke trend, daar de Groningse teruggang in de periode 1878-1896 volgens Van Zanden net zo sterk was als in de voorafgaande twintig jaar. Ook: Van den Brink, 'From father' 212.

7 Zie: *Landarbeiders, hun arbeidsduur en arbeidsverhoudingen; Rapport eener enquête gehouden door de Sociaal-Democratische Studie-club* (Amsterdam 1909) 8.

beidsmarkten of segmenten.<sup>8</sup> De mate van segmentatie van de deelmarkten hing af van de benodigde vaardigheden en van diverse sociaal-culturele belemmeringen.<sup>9</sup>

Het doel van dit artikel is de genoemde revolutionaire verschuiving op de markt voor arbeid in de landbouw op de Groningse klei tussen 1830 en 1920 te verklaren. In een korte periode werd hier de eeuwenoude 'traditie' van inwonend personeel doorbroken. Centraal staan de factoren die de vraag naar en het aanbod van boerenknechten en boerenmeiden bepaalden. In feite gaat het dus om twee deelmarkten, namelijk die voor inwonend vrouwelijk boerenpersoneel en die voor inwonend mannelijk boerenpersoneel. Deze beide markten waren tamelijk strikt van elkaar gescheiden. Gerelateerde arbeidsmarkten waren die voor uitwonende mannelijke en vrouwelijke agrarische arbeiders en die voor agrarische niet-loonarbeid (gezinsarbeid). Hoewel feitelijk in het laatste geval nauwelijks sprake is van een arbeidsmarkt, moet theoretisch gezien gezinsarbeid op de boerderij wel degelijk opgevat worden als een onderdeel van de totale agrarische arbeidsmarkt. Eveneens gerelateerd, maar wat meer op afstand, bevond zich de niet-agrarische arbeidsmarkt.

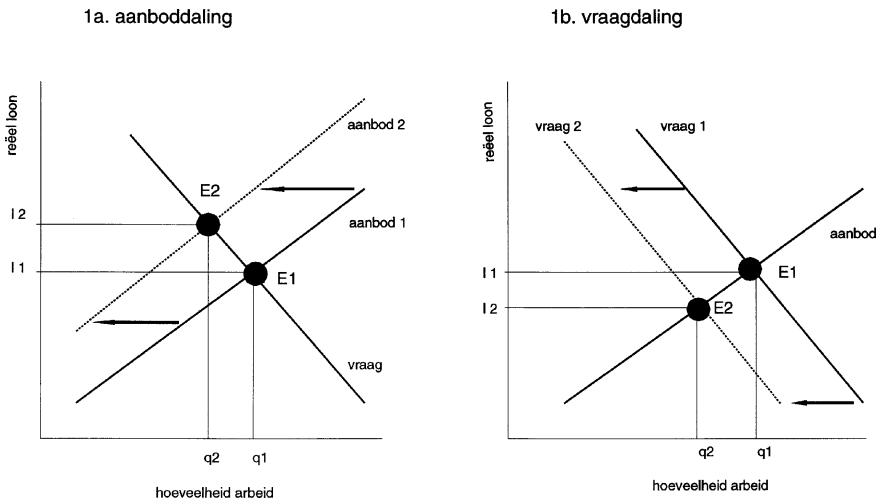
De vraag en het aanbod van arbeid was het resultaat van strategische beslissingsprocessen, die grotendeels binnen gezinnen plaatsvonden, hoewel ook individuele beslissingen van invloed waren.<sup>10</sup> De vraag werd bepaald binnen boerengezinnen, het aanbod binnen de gezinnen waaruit de meiden en knechten stamden. Aangenomen mag worden dat het doel dat bij de gehanteerde strategieën van zowel boeren als arbeiders voorop stond, nutsmaximalisatie was.<sup>11</sup> Onder dit concept valt tevens winstmaximalisatie en het daarbij behorende streven naar (arbeids-) kostenverlaging. De voor de omvang van het nut bepalende preferenties en voorkeuren liggen niet vast, maar kunnen door de tijd heen verschuiven. Op deze wijze worden dus zowel economische als sociologische ontwikkelingen onder het concept nutsmaximalisatie gevat. Of het nutsmaximalisatie van het individu of van het gezin betrof, is onmogelijk uit te maken omdat weinig inzicht bestaat in de wijze waarop het beslissingsproces in het gezin in zijn werk ging en wie daarbij de meeste invloed had (gezinshoofd, kinderen of anderen). Nut kan overigens ontleend worden aan zowel materiële zaken als immateriële omstandigheden.

8 P.R. Priester, *De economische ontwikkeling van de landbouw in Groningen 1800-1910* (Wageningen 1991) 157.

9 A. Knotter, *Economische transformatie en stedelijke arbeidsmarkt; Amsterdam in de tweede helft van de negentiende eeuw* (Zwolle 1991) 14-17.

10 Beide zijn moeilijk te onderscheiden. P. Moen and E. Wethington, 'The concept of family adaptive strategies', *Annual Review of Sociology* 18 (1992) 233-247. D. L. Wolf, *Factory Daughters. Gender, Household Dynamics and Rural Industrialization in Java* (Berkeley 1992) 12-17.

11 Een dergelijke benadering is kenmerkend voor de 'New Household Economies'.

Grafiek 1. *Verschuivingen in vraag en aanbod op de arbeidsmarkt*

Het is moeilijk het aanbod onafhankelijk van de vraag naar arbeid te meten (het zogenaamde identificatieprobleem). In de praktijk weten we vaak maar één ding: hoeveel er daadwerkelijk aan arbeid ingezet werd bij het op dat moment geldende loon. In dit evenwichtspunt op de arbeidsmarkt is volgens de neo-klassieke theorie de gevraagde en de aangeboden hoeveelheid precies aan elkaar gelijk.

Onder een daling van het arbeidsaanbod verstaan wij een afname van de aangeboden hoeveelheid arbeid bij het op dat moment geldende loon. Zo'n *daling van het arbeidsaanbod* – een verschuiving van de aanbodscurve naar links – zal (ceteris paribus) leiden tot een *loonstijging* en zo tot een daling van de gevraagde hoeveelheid arbeid, zodanig dat er weer evenwicht op de arbeidsmarkt ontstaat (punt E2 in grafiek 1a). Een daling van de arbeidsvraag betekent een afname van de gevraagde hoeveelheid arbeid bij het dan geldende loon. Deze *daling van de arbeidsvraag* – een verschuiving van de vraagcurve naar links – leidt (ceteris paribus) juist tot een *loondaling* waardoor de aangeboden hoeveelheid arbeid eveneens terugloopt en het evenwicht op de arbeidsmarkt op de langere termijn gehandhaafd blijft (punt E2 in grafiek 1b). Zowel de vraag als het aanbod van arbeid op de arbeidsmarkt zijn dus in enige mate loonelastisch.

De hier geschetste benadering maakt het mogelijk om met behulp van de loonontwikkeling aan te geven in hoeverre de afname van het inwonend personeel

12 Voor een vergelijkbare benadering in veel uitgebreidere vorm: Robert W. Fogel & Stanley L. Engerman, 'A Model for the Explanation of Industrial Expansion during the

verklaard moet worden uit ontwikkelingen aan de aanbodzijde (de arbeidersgezinnen) danwel uit ontwikkelingen aan de vraagzijde (de boerenhuishoudens).<sup>12</sup>

Eerst wordt in dit artikel ingegaan op de ontwikkeling van het aantal inwonende boerenknechten en boerenmeiden, dus op die van de werkgelegenheid. In paragraaf 3 wordt een beeld gegeven van de factoren die de vraag naar inwonend personeel beïnvloed kunnen hebben. In de vierde paragraaf ligt de nadruk op de aanbodkant. Daartoe wordt de ontwikkeling van het arbeidspotentieel vanuit de betrokken (arbeiders-) gezinnen gereconstrueerd en komen factoren aan de orde die invloed hebben op de bereidheid om dit arbeidspotentieel om te zetten in een effectief arbeidsaanbod. In de vijfde paragraaf wordt geschetst hoe de loonhoogte zich ontwikkelde en wordt getracht aan de hand daarvan aan te geven welke vragen/of aanbodfactoren het meest van invloed zijn geweest op de feitelijke ingezette hoeveelheid meiden en knechten. Geëindigd wordt met enige conclusies.

## 2. Het aantal inwonende personeelsleden

Voor de provincie Groningen is op de ontwikkeling van het aantal meiden en knechten ingegaan door resp. Priester, Gooren en Heger en Van Zanden.<sup>13</sup> Zij deden dit vooral aan de hand van cijfers over het aantal fiscaal belastbare werkboden voor de periode 1846-1896. Priester toont echter aan dat in ieder geval het aantal boerenmeiden van 15 jaar en ouder beduidend hoger lag dan het aantal vrouwelijke fiscale werkboden, vermoedelijk als gevolg van grootschalige belastingontduiking. De waarde van de cijfers aangaande het aantal mannelijke fiscale werkboden is voor ons doel gering, omdat daaronder ook de inwonende knechten in nijverheid en diensten zijn begrepen. Ook de beroepstellingen van 1849, 1859, 1889, 1899 en 1909 bieden weinig soelaas, omdat inwonende boerenknechten en boerenmeiden daarin ontbreken als aparte beroepsgroep.

Hier is daarom getracht op een alternatieve wijze te komen tot een beeld van de kwantitatieve ontwikkeling van het inwonend agrarisch personeel. De belangrijkste bron voor gemeentelijke cijfers vormden de volkstelling van 1829 en het bevolkingsregister voor de jaren 1849, 1869, 1889 en 1909 (teldatum 31 december).<sup>14</sup>

Nineteenth Century: With an Application to the American Iron Industry', *Journal of Political Economy* 77 (1969) 306-328.

13 Priester, *Economische ontwikkeling*, 165-166.; H. Gooren en H. Heger, *Per mud of bij de week gewonnen; De ontwikkeling van beloningssystemen in de Groningse landbouw, 1800-1914* (Groningen 1993) 154-174; Van Zanden, *Ontwikkeling*, 68-70, 426-429.

14 Deze bronnen zijn bewerkt in het kader van het Project Integrale Geschiedenis. Beerta 1829 is echter ontleend aan: P.R. Priester en H. de Raad, 'De iezeren kette van d'armoude' *Aspecten van de sociaal-economische geschiedenis van Beerta, 1800-1870* (Groningen 1982) 24 (teljaar 1828).

Tabel 1. *Geschat aantal inwonende boerenmeiden en boerenknechten in de Groningse kleigebieden, 1829-1909*

	1829	1849	1862	1869	1886/89	1909
boerenmeiden	3.200	3.500	4.211	3.500	3.100	1.800
per boerderij	1,1	1,2	1,3	1,0	0,8	0,5
boerenknechten	4.300	4.300	5.134	4.000	3.800	1.000
per boerderij	1,5	1,5	1,6	1,1	1,0	0,3
totaal inw. pers.	7.500	7.800	9.345	7.500	6.900	2.800
per boerderij	2,7	2,7	2,9	2,1	1,9	0,8
aantal gemeenten	5	6	36	4	8	3

Daarnaast zijn gegevens ontleend aan agrarische tellingen van 1862 en 1886.<sup>15</sup> De landbouwstatistiek van 1862 lijkt de beste bron, daar ze voor iedere gemeente het aantal boerenmeiden en boerenknechten geeft, maar enkele gemeentelijke cijfers zijn duidelijk te hoog. De cijfers afkomstig uit de landbouw-enquête van 1886 maken een betrouwbare indruk, doch zijn jammer genoeg slechts voor vier kleigemeenten beschikbaar. Ze zijn daarom samengevoegd met die voor andere gemeenten uit 1889.

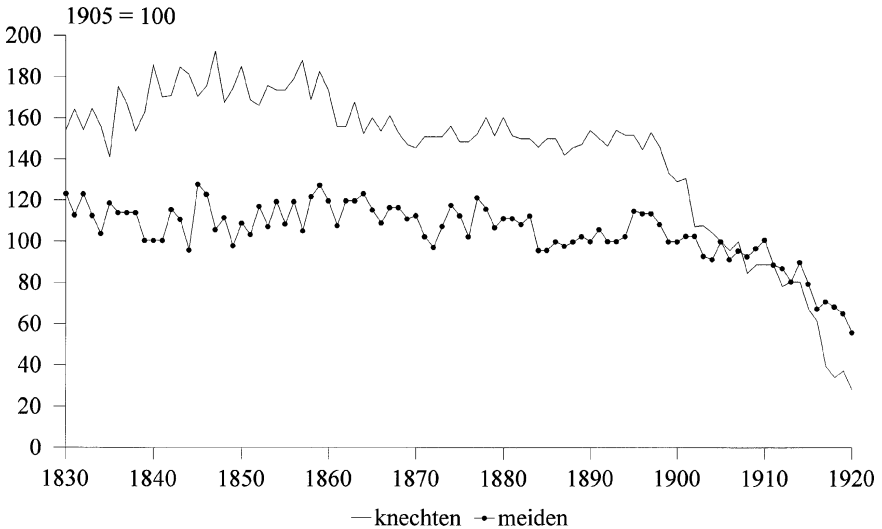
De in tabel 1 gepresenteerde totaalschattingen zijn met de nodige onzekerheden omgeven.<sup>16</sup> Bovendien zijn de cijfers voor 1862 vermoedelijk iets aan de hoge kant. Desondanks kan aan de hand van de tabel het volgende grove beeld geschetst worden.<sup>17</sup> Van 1830 tot 1862 steeg het totale aantal inwonende personeelsleden. Na 1862 was sprake van een afname, die na 1890 versneld doorzette. De laatste teruggang voltrok zich beduidend sneller bij de knechten dan bij de meiden. Waren er tijdens de negentiende eeuw voortdurend meer knechten dan meiden te vin-

15 *Bijdragen tot de kennis van den tegenwoordigen staat der provincie Groningen, vijfde deel: Landbouw-statistiek*, 2 delen (Groningen 1870). *Uitkomsten van het onderzoek naar den toestand van den landbouw in Nederland, ingesteld door de landbouwcommissie, benoemd bij Koninklijk Besluit van 18 september 1886*, 1e deel ('s-Gravenhage 1890).

16 De schattingen voor 1829, 1849, 1869, 1886/1889 en 1909 voor het gehele kleigebied werden gemaakt aan de hand van het gemiddelde van de procentuele veranderingen van de diverse gemeenten ten opzichte van 1862. Elke gemeente woog daarbij even zwaar.

17 In grote lijnen komt het beeld van de ontwikkeling van het aantal boerenmeiden overeen met dat van de provincie Groningen van Van Zanden, *Ontwikkeling*, 69-70, 428-429. Volgens hem was het aantal inwonende boerenmeiden 4.700 in 1846 en 1858, om daarna te dalen tot 3.800 in 1878, 3.100 in 1889 en 2.900 in 1896. Deze aantallen zijn, gezien ons cijfermateriaal voor alleen de Groningse kleigebieden echter wel te laag.

Grafiek 2. *Index van het aantal knechten en meiden op de Groningse klei, per boerderij 1830-1920*



den, in 1910 was de situatie geheel omgedraaid. De boerenmeiden waren nu veruit in de meerderheid op de boerderij.

Naast de puntschattingen in tabel 1 kan aan de hand van enige boekhoudingen de ontwikkeling van het inwonend personeel op een aantal grote boerderijen geschetst worden.<sup>18</sup> Bekend is hoeveel inwonende knechten en meiden deze bedrijven jaarlijks in dienst hadden (grafiek 2). Gezien het vrij geringe aantal bedrijven dat gevolgd is, kan uiteraard niet al te veel waarde gehecht worden aan de jaarlijkse fluctuaties in het personeel. Dit in tegenstelling tot de lange termijn ontwikkeling die een redelijk betrouwbaar beeld geeft.

Grafiek 2 geeft globaal hetzelfde te zien als tabel 1. Er zijn echter twee opvallende afwijkingen. Ten eerste was de vermindering van knechten op de grote boerderijen tussen 1890 en 1910 beduidend minder dan op de gemiddelde Groningse klei-boerderij. Daar bleef rond 1910 slechts een kwart van de knechten achter, terwijl dat op de grotere bedrijven de helft was. Blijkbaar waren op de kleinere boerderijen de inwonende knechten rond 1900 al geheel verdwenen. De teruggang in aantallen boerenknechten rond het begin van de Eerste Wereldoorlog kwam

18 Voor de gebruikte boekhoudingen (zie bijlage) met gegevens beschikbaar voor twee opeenvolgende jaren is gekeken in hoeverre sprake was van een verandering in het aantal inwonende personeelsleden. Bij kleine hiaten is gebruik gemaakt van interpolatie. De resulterende jaarlijkse groepercentages zijn aan elkaar gekoppeld.

zodoende voornamelijk voor rekening van de grote en zeer grote bedrijven.<sup>19</sup> Ten tweede kan geconcludeerd worden dat terwijl op de grotere boerderijen van een teruggang in het aantal boerenmeiden in de tweede helft van de negentiende eeuw tot aan de Eerste Wereldoorlog nauwelijks sprake was, hun aantal op de kleinere bedrijven flink terugliep.

### 3. De vraag naar arbeid

Inwonend personeel ving een deel van het tekort aan arbeid in het boerenhuishouden op.<sup>20</sup> Toch vormde het boerenhuishouden in de kapitalistische Groningse kleigebieden geen volledige produktie- en consumptie-eenheid. Er was geen sprake van een geheel huishoudelijke produktiewijze, omdat er lonen werden uitbetaald en bovendien uitwonende arbeid werd ingehuurd.<sup>21</sup> Boeren droegen hun inwonend personeel vooral werkzaamheden op die dagelijks moesten worden gedaan, om zo hun arbeid optimaal te benutten. Het werk moest in ieder geval zo regelmatig verricht worden dat het (economisch) zinvol was om daarvoor iemand vast aan te nemen. Het inwonend personeel werd om deze redenen veelal in de eerste plaats belast met werkzaamheden samenhangend met het aanwezige vee.<sup>22</sup>

Knechten waren verantwoordelijk voor de paarden, die ze gebruikten bij het ploegen, eggen, mestrijden of het binnenhalen van de oogst. Samen met het voederen en het melken van het oudere vee vormde dat de kern van hun werk. Daarnaast hielpen ze mee bij het binnenhalen van de oogst, dorsen en schonen, slootgraven, zaaien en wieden, kleine reparatie- en onderhoudswerkzaamheden. De belangrijkste taken van meiden lagen aanvankelijk in het melken, het helpen bij de boterbereiding en het schoonmaken van het melkgereedschap. De huishoudelijke taken van meiden namen in de regel minstens evenveel tijd in beslag als het boerenwerk. Daaronder vielen (helpen bij het) eten koken, koffie zetten, schoonmaken en passen op de kinderen. In aanvulling op deze min of meer dagelijkse werkzaamheden voederden zij het jongvee, werkten in de (moes-) tuin en hielpen soms mee bij het wieden. Tenslotte werden ze ook ingezet bij het dorsen en schonen van granen.

19 Deze ontwikkeling verklaart deels de door Van Zanden geconstateerde afwijking van Groningen van het algemene patroon; zie Van Zanden, *Ontwikkeling*, 69-70, 428-429.

20 R. Breen, 'Farm Servanthood in Ireland, 1900-40', *Economic History Review*, 2nd series 36 (1983) 87-88.

21 Vergelijk A. Knotter, 'Problemen van de family economy. Gezinsarbeid en arbeidsmarkt in pre-industrieel Europa', in: M. Baud en T. Engelen red. *Samen wonen, samen werken? Vijf essays over de geschiedenis van arbeid en gezin* (Hilversum 1994) 36-37, 54-55.

22 Vergelijk Priester, *Economische ontwikkeling*, o.a. 163 e.v.; Gooren en Heger, *Per mud*, 183; Breen, 'Farm Servanthood', 91.

Het werk van de meiden was dus meer dan dat van knechten gericht op de gang van zaken in en rondom het huis. Het omvatte tevens voor een groter deel niet-agrarische bezigheden. Daardoor was de vraag naar meiden minder afhankelijk van ontwikkelingen in de agrarische bedrijfsvoering.

Een oorzaak voor de afname van het inwonende personeel kan gelegen hebben in de veranderingen in het landbouwbedrijf.<sup>23</sup> De mechanisatie zette kort na het midden van de negentiende eeuw in, maar begon pas enige decennia later werkelijk vruchten af te werpen. Van der Poel meent dat deze technologische vernieuwingen al vóór 1904 een uitstoot van arbeid in de landbouw tot gevolg hadden.<sup>24</sup> Het meest van belang was de invoer van stoomdorsmachines. Deze vonden, hoewel reeds langer bestaande, tijdens de agrarische depressie vrij algemeen ingang. Hierdoor nam de hoeveelheid werk in de winter af en bestond er dus minder noodzaak voor de boeren permanent personeel in te huren. Met name de vraag naar knechten zou er door kunnen zijn verminderd. De snelle verspreiding van melkfabrieken in de jaren tachtig en negentig zorgde er voor dat het arbeidsintensieve boterbereiden door meiden van de boerderij verdween.<sup>25</sup>

Een andere innovatie, namelijk kunstmest, kan ook een grote invloed uitgeoefend hebben op de vraag naar arbeid in de Groningse landbouw. Hoewel er eerder mee ge-experimenteerd werd, kwam het gebruik van kunstmest pas na 1890 vrij algemeen in zwang op de Groningse klei.<sup>26</sup> De rechtstreekse consequenties van kunstmest waren vrij beperkt, al verminderde wel het arbeidsintensieve mestrijden in het voorjaar. Indirect betekende kunstmest echter wel een grote verandering voor de wijze van landbouwbeoefening. Een gemengde akkerbouw-veehouderij bedrijfsvoering was niet langer nodig, omdat geen vee meer hoefde te worden gehouden voor de bemesting van het land.<sup>27</sup> Toch verdween het vee niet van de klei-boerderijen. Door de opkomst van de melkfabrieken werd de melkveehouderij belangrijker, terwijl ook de invloed van wisselbouw met tijdelijk grasland en klaver een argument was om koeien aan te houden. De rundveestapel nam tussen 1888 en 1910 dan ook niet af. Priester berekende echter dat de fysieke opbrengst van de veehouderij maar weinig toenam tussen 1815 en 1910. Daarentegen

23 J.O. Wijbenga, 'De stille strijd; Over de veranderingen in de positie van het inwonend dienstpersioneel in de landbouw in de provincie Groningen tussen 1750 en 1914'. Ongepubliceerde doctoraalscriptie geschiedenis (Groningen 1986) 37, 61-62, 89. *Verslagen betreffende den oeconomischen toestand der landarbeiders in Nederland*, deel 1 ('s-Gravenhage, 1908) 6, 8, benadrukt deze verklaring.

24 J.M.G. van der Poel, *Honderd jaar landbouwmechanisatie* (Wageningen 1983) 213-214; Priester, *Economische ontwikkeling*, 265-266, 272, 283.

25 Priester, *Economische ontwikkeling*, 441.

26 Priester, *Economische ontwikkeling*, 252-262.

27 Priester, *Economische ontwikkeling*, 408-411.

verdrievoudigde de akkerbouw-opbrengst in de kleigebieden tussen 1830/1834 en 1906/1910.<sup>28</sup> Deze groei van de akkerbouwproductie was het gevolg van arbeidsbesparende technologische vernieuwing (mechanisatie), maar ook van een steeds grotere inzet van arbeid.

De werkzaamheden verbonden met de in belang toenemende akkerbouw waren vrij onevenwichtig over het jaar gespreid. Hierdoor lag het voor de hand ze te laten verrichten door losse arbeid. Volgens Gooren en Heger nam het aantal taken voor losse arbeiders en arbeidsters inderdaad snel toe in de periode 1850-1910, met name na 1890.<sup>29</sup> Die groei kan echter evengoed het gevolg zijn geweest van nieuwe werkzaamheden in de landbouw zonder dat de taken van het inwonend personeel verminderden. Dat gold met name voor de opkomst van vlas, suikerbieten en voedergewassen en de verbetering van drainage.<sup>30</sup> Alleen stropersen en het reeds genoemde stoomdorsen als taak van losse arbeiders kwam na 1890 wel in de plaats van het werk van inwonend personeel.

Samengevat is er weinig reden om aan te nemen dat de vraag naar inwonende arbeid sterk toenam in de periode 1830-1910. Wel waren er enige ontwikkelingen in de Groningse landbouw die een (beperkte) afname van de vraag naar inwonend personeel tot gevolg kunnen hebben gehad. Met name gaat het dan om het geringere dorswerk in de winter (knechten) en het verdwijnen van de boterbereiding (meiden).

Een tweede mogelijke verklaring voor een afname in de vraag naar inwonend personeel is dat de boeren hun eigen kinderen meer op de boerderij hebben laten meewerken: een verschuiving dus van een 'wage-economy' richting een 'family-economy', waarbij het boerengezin meer ging functioneren als een op zichzelf staande produktie-eenheid.<sup>31</sup> Die mogelijkheid bestond daar de nog ongehuwde boerenzonen en dochters in theorie de werkzaamheden van de knechten en meiden konden overnemen.<sup>32</sup> De mate waarin thuiswonende kinderen al dan niet meewerkten op de boerderij is echter niet goed te meten. Maar het lijkt voor de hand te liggen dat als de boeren hun zonen en dochters meer lieten meewerken, ze tevens de neiging hadden om hen langer en meer in huis te houden. Met name kan dit gegolden hebben voor meisjes en jongens van vijftien jaar en ouder.<sup>33</sup> Dit zou dan moeten blijken uit de samenstelling van de boerenhuishoudens (tabel 2).<sup>34</sup>

28 Priester, *Economische ontwikkeling*, 390, 473.

29 Gooren en Heger, *Per mud*, 70; Priester, *Economische ontwikkeling*, 157.

30 Gooren en Heger, *Per mud*, 61-70.

31 Knotter, 'Problemen', 36-39, 54-55.

32 Breen, 'Farm Servanthood', 96.

33 *Uitkomsten*, Bellingwolde, 49. Ook bij: Schlumbohm, 'Micro-history', 87; Eriksson and Rogers, *Rural Labor*, 154; Mitterauer and Sieder, 'Developmental proces', 257, 266, 274.

34 Schattingen aantal boerderijen 1829 en 1849: R.F.J. Paping, *Voor een handvol stui-*

Tabel 2. *Gemiddelde samenstelling van huishoudens van boeren, 1829-1909*

	1829	1849	1862	1869	1889	1909
totaal aantal boeren	2.800	2.900	3.200	3.500	3.700	3.600
gezinshoofd mannen	0,86	0,86	0,88	0,91	0,91	0,96
gezinshoofd vrouwen	0,14	0,14	0,12	0,09	0,09	0,04
gehuwde vrouwen	0,71	0,70	0,76	0,78	0,75	0,84
zonen t.m. 11 jaar	0,68	0,70	0,64	0,67	0,51	0,60
zonen 12-15 jaar	0,27	0,25	0,21	0,20	0,25	0,17
zonen 16-20 jaar	0,19	0,29	0,22	0,17	0,25	0,11
zonen boven 21 jaar	0,33	0,42	0,36	0,36	0,40	0,37
dochters t.m. 11 jaar	0,69	0,71	0,64	0,69	0,52	0,58
dochters 12-15 jaar	0,22	0,24	0,21	0,20	0,23	0,22
dochters 16-20 jaar	0,16	0,19	0,20	0,18	0,23	0,18
dochters boven 21 jaar	0,19	0,27	0,26	0,20	0,36	0,24
knechten t.m. 11 jaar	0,00	0,00	0,01	0,01	0,00	0,00
knechten 12-15 jaar	0,14	0,11	0,24	0,13	0,07	0,07
knechten 16-20 jaar	0,37	0,35	0,45	0,27	0,25	0,08
knechten boven 21 jaar	0,53	0,68	0,88	0,53	0,27	0,05
meiden t.m. 11 jaar	0,01	0,00	0,01	0,00	0,00	0,00
meiden 12-15 jaar	0,14	0,11	0,24	0,13	0,07	0,07
meiden 16-20 jaar	0,28	0,36	0,44	0,30	0,26	0,14
meiden boven 21 jaar	0,51	0,50	0,58	0,36	0,26	0,08
gem. huishoudomvang	6,42	6,85	7,37	6,15	5,71	4,77
<i>N</i>	409	410	3.187	313	281	186

Een oppervlakkige beschouwing van tabel 2 maakt duidelijk dat de aantallen inwonende knechten en meiden per boerderij in 1862 (op basis van de landbouwenquête) systematisch hoger liggen dan die voor 1850 en 1870 (gebaseerd op de bevolkingsregisters). Ook andere gegevens wijzen op een piek in inwonend personeel rond 1860. Maar het verschil met de omliggende meetpunten is dermate groot, dat het waarschijnlijk is dat het aantal inwonende personeelsleden in 1862 overschat is.

*vers; Werken, verdienen en besteden: de levensstandaard van boeren, arbeiders en middenstanders op de Groninger klei, 1770-1860* (Groningen 1995) 66. 1862: *Bijdragen tot de kennis*. 1869 en 1886/89 als de meiden en knechten in tabel 1. 1909: *Uitkomsten der telling in zake het grondgebruik en den veestapel, gehouden 20 mei – 20 juni 1910* ('s-Gravenhage 1912).

Tussen 1830 en 1850 nam het aantal thuiswonende zonen en dochters van 16 jaar en ouder sterk toe. Dit kan er op wijzen dat op dat moment een grote behoefte aan inwonende arbeid bestond, waar niet volledig door loonarbeid aan kon worden voldaan.<sup>35</sup> Aan de andere kant is het ook mogelijk dat boeren rond het midden van de negentiende eeuw zich een gezinsstrategie, waarbij kinderen langer thuis werden gehouden, beter konden veroorloven. Deze verklaring lijkt het meest plausibel omdat juist in deze jaren de welvaart van boeren toenam. Vermoedelijk moest in eerdere decennia een groter deel van de boerenkinderen nog het huis verlaten om elders in dienstbetrekking te gaan. Merkwaardig genoeg vindt tussen 1850 en 1870 een tegengestelde beweging plaats. Het aantal thuiswonende boerenkinderen liep weer terug. Vooral zonen blijken in veel grotere mate te vertrekken. Vermoedelijk hing dit samen met het volgen van een gezinsstrategie waarin het belang van opleiding of emplooi buiten de landbouw van de kinderen een steeds grotere rol speelde. Ouders zullen hiervoor gekozen hebben, omdat duidelijk werd dat niet alle zonen een boerderij van passende omvang zouden kunnen overnemen. Omdat voor jongens het zoeken van een alternatief belangrijker was dan voor meisjes, liep het aantal thuiswonende dochters tussen 1850 en 1870 minder terug.<sup>36</sup>

Een geheel andere situatie ontwikkelde zich tussen 1870 en 1890. De agrarische depressie lijkt de boeren er toe gebracht te hebben, hun kinderen meer en langer thuis te houden.<sup>37</sup> Vermoedelijk was deze aanpassing van de gezinsstrategie noodgedwongen, omdat de daling van het inkomen er toe leidde dat boerengezinnen dure opleidingen elders minder makkelijk uit de lopende inkomsten konden financieren. Bovendien leverden boerenkinderen gewoon het meeste op als ze op de boerderij bleven en meehielpen in het bedrijf. Daarnaast bestonden in deze voor de kleigebieden economisch moeilijke periode buiten het ouderlijk bedrijf waarschijnlijk minder alternatieven voor de kinderen. Dit laatste in tegenstelling tot de economische bloeiperiode tussen 1850 en 1870. Opvallend is dat met name meer dochters van 21 jaar en ouder thuis bleven, hun aantal verdubbelde zelfs bijna van 0,20 naar 0,38 per boerderij. Een herstel van de economische bloei in de landbouw rond 1900 ging opnieuw gepaard met een stijging van het aantal boerenzonen en boerendochters dat het ouderlijk huis op jongere leeftijd verliet. De boe-

35 Zie voor de redenen om al dan niet thuis te blijven: D.W. Galenson, 'Economic Determinants of the Age at Leaving Home: Evidence from the Lives of Nineteenth-Century New England Manufacturers', *Social Science History* 11 (1987) 356-359.

36 Vergelijk Timothy W. Guinnane, 'Age at Leaving Home in Rural Ireland, 1901-1911', *Journal of Economic History* 52 (1992) 665.

37 G.A. Collenteur en R.F.J. Paping, 'Arbeid: van boerderij naar fabriek', in: P. Kooij red., *Dorp naast een stad. Hoogkerk 1770-1914* (Assen 1993) 40. Vergelijk G. van den Brink, 'De structuur van het huishouden in Woensel, 1716-1739', in: G.J.M. van den Brink, A.M.D. van der Veen en A.M. van der Woude (red.), *Werk, kerk en bed in Brabant; Demografische ontwikkelingen in oostelijk Noord-Brabant 1700-1920* ('s-Hertogenbosch 1989) 47-48.

rengezinnen konden het zich blijkbaar weer permitteren meer te investeren in de toekomst van hun kinderen buiten het landbouwbedrijf.<sup>38</sup>

Het lijkt er op dat bij de beslissing om oudere kinderen al dan niet in huis te houden een soort afweging tussen kosten en mogelijke baten werd gemaakt. Deze afweging viel binnen boerengezinnen verschillend uit afhankelijk van de periode. In het begin van de negentiende eeuw stonden bij het uit huis gaan van kinderen vermoedelijk vooral de economische baten voorop: ze konden elders goed geld verdienen en verminderden de druk op het gezinsbudget. Na het midden van de negentiende eeuw lijkt echter ook meer rekening gehouden te worden met de toekomstperspectieven van de boerenkinderen. In goede tijden waren de boeren bereid en in staat om te investeren in de toekomst van hun kinderen. Dit kon door een opleiding te financieren of door ze baantjes te bezorgen die op korte termijn weinig geld opleverden, maar in ieder geval wel uitzicht boden op een redelijke carrière buiten de landbouw. In moeilijke tijden daarentegen konden de boeren zich deze strategie minder makkelijk veroorloven en bleven de kinderen thuis, waar de kosten lager waren en hun opbrengsten hoger konden zijn door ze te laten meewerken.

Hoewel er dus wel degelijk sprake was van schommelingen in het aantal thuiswonende kinderen van boeren, moet opgemerkt worden dat de verschuivingen toch vrij beperkt waren. Het aantal thuis verblijvende zoons en dochters van 16 jaar en ouder varieerde slechts tussen de 0,9 per boerderij in 1830 en 1,2 in 1890. De verschuivingen in het aantal inwonende meiden en knechten waren veel groter, zodat thuiswonende kinderen de vermindering in het aantal meiden en knechten maar in beperkte mate zouden hebben kunnen opvangen. Bovendien ging een toename van thuiswonende kinderen niet steeds gepaard met een afname van de hoeveelheid inwonend personeel. De ontwikkeling van beide groepen lijken elkaar zelfs vaak eerder te hebben versterkt. Zo ging in de periode 1890-1910 een forse afname van het aantal inwonende personeelsleden samen met een slinkend aantal thuiswonende kinderen.<sup>39</sup>

Een laatste mogelijke verklaring voor de afname van de vraag naar inwonend personeel heeft een meer tentatief karakter. Met de popularisering van het ideaal van het besloten huisgezin zullen ook de boerengezinnen een steeds grotere behoefte hebben gekregen aan privacy. Het grote aantal inwonende boerenknechten en boerenmeiden zou daardoor steeds meer als een belemmering voor het gezinsleven kunnen zijn ervaren.<sup>40</sup> Het mogelijk toenemende belang van de wens het huishouden te beperken tot het gezin wordt door tabel 2 ondersteund. Beginnend in de eerste helft van de negentiende eeuw is een voortdurende toename van het

38 Guinnane, 'Leaving Home in Rural Ireland', 664-665.

39 Breen vond slechts enig verband tussen het aantal knechten en het aantal mannelijke familieleden; zie 'Farm Servanthood', 96-98.

40 Vergelijk: Devine ed., *Farm Servants*, 2; Wijbenga, 'Stille strijd', 65, 80-81.

aandeel van gezinsleden in de vaste inwonende arbeid te zien, ervan uitgaande dat iedereen in het huishouden boven de 12 jaar werkte. In 1830 verzorgden de gezinsleden iets meer dan 60% van die arbeid en dat steeg tot 65% in 1870. Daarna ging het veel sneller: 75% in 1890 en meer dan 85% in 1910. In absolute termen veranderde er echter niet veel: het gezin bleef steeds 3,1 tot 3,5 mensjaar aan arbeid leveren.

De grotere boeren hielden langer vast aan het inwonend personeel dan de kleinere boeren (tabel 1 en grafiek 2). Dit kan twee redenen hebben gehad. Ten eerste bestond op deze bedrijven met drie tot soms wel zeven inwonende personeelsleden een strikte scheiding tussen boerengezin en personeel. Daardoor werd de blijvende aanwezigheid van inwonend personeel mogelijk als minder belemmerend ervaren. Ten tweede konden juist deze bedrijven veel moeilijker zonder enig inwonend personeel, omdat de gezinsleden niet alle werkzaamheden konden overnemen, noch daartoe bereid waren. Dit kan mede reden zijn om vast te houden aan een dienstmeid. De meiden op hun boerderijen hadden namelijk naast enige agrarische werkzaamheden, belangrijke huishoudelijke taken te verrichten. Juist voor veel van dit werk (kachel aanmaken, koken, zorg voor kinderen e.d.) was het gemakkelijk dat eenmeid bleef inwonen op de boerderij.<sup>41</sup>

In deze paragraaf zijn een aantal vraagfactoren langs gekomen die een rol gespeeld kunnen hebben bij de afname van het aantal inwonende personeelsleden. Of deze vraagfactoren van doorslaggevende betekenis zijn geweest, zal blijken in paragraaf vijf waarin nagegaan wordt of de daling van het aantal daadwerkelijk ingehuurde inwonende personeelsleden gepaard ging met een neerwaartse druk op de reële lonen zoals verwacht mag worden bij een daling van de vraag.

#### **4. Het aanbod van inwonend personeel**

Agrarische arbeid wordt vaak ten onrechte gelijkgesteld met ongeoefende arbeid.<sup>42</sup> Veel van de werkzaamheden op de boerderij vroegen specifieke vaardigheden. De knechten moesten met paarden en ander vee kunnen omgaan. De meiden moesten kunnen melken en botermaken. Hoewel het niet om de moeilijkste werkzaamheden ging, was toch enige oefening en (ervarings-) kennis nodig om goed te functioneren als inwonend personeelslid op de boerderij. Dergelijke vaardigheden maakten knechten en meiden zich eigen tijdens hun eerste jaren als inwonend personeelslid. Daardoor konden zij hun werk beter doen en zodoende op oudere leeftijd een hoger loon verdienen.

41 V.C. Sleebe, *In termen van fatsoen: sociale controle in het Groningse kleigebied, 1770-1914* (Assen 1994) 345.

42 Devine ed., *Farm Servants*, o.a. 3-4, 158.

Een carrière als agrarisch inwonend personeelslid startte meestal rond het 14e of 15e jaar, maar soms ook eerder. Reeds na weinig jaren was men in staat om een zeer behoorlijk jaarloon te verdienen. Een verandering van beroep was dan weinig aantrekkelijk meer, omdat men voornamelijk dingen had geleerd die slechts van belang waren op het boerenbedrijf. Dit gold in sterkere mate voor knechten dan voor meiden. Het huishoudelijk werk van de boerenmeiden was gedeeltelijk identiek aan dat van dienstboden in middenstandsgezinnen op het platteland en in de stad. Voor de boerenknechten was het verkrijgen van werk als inwonende personeelslid buiten de agrarische sector minder eenvoudig. Als zij van beroep wilden wisselen moesten zij concurreren met jongens die vanaf de start geoefend waren in het betreffende beroep. Knechten in de ambachtelijke sector (kleermakersknechten, smidsknechten, timmerknechten) moesten zich talrijke specifieke vaardigheden eigen maken tijdens een enige jaren durende leerperiode. In zekere zin gold dit ook voor de diensten-sector. Als men pas op latere leeftijd startte als schippersknecht of winkelbediende was sprake van een moeilijk in te lopen achterstand. Een extra belemmering voor het inwonend personeel om de boerderij te verlaten lijkt te zijn geweest dat de verdiensten buiten de landbouw voor ongehuwde jongens over het geheel genomen veelal wat lager waren.<sup>43</sup> Met name de eerste twee of drie leerjaren als ambachtsknecht werd nogal eens alleen tegen kost en inwoning gewerkt.<sup>44</sup> De stap van boerenknecht naar bijvoorbeeld schoenmakersknecht, maar ook van boerenmeid naar dienstmeisje kon een financiële aderlating betekenen. Jongens werkzaam in de nijverheid en diensten werden daar echter op de langere termijn voor gecompenseerd doordat de aangeleerde vaardigheden uitzicht boden op het opzetten van een eigen bedrijf. Voor meisjes gold het boerenwerk als relatief smerig. Een baan als dienstbode in een middenstandsgezin of in de stad was aantrekkelijker, maar men moest dan wel een lager loon accepteren.<sup>45</sup> Bovendien konden niet alle meisjes het zware boerenwerk aan. Zo moest Klaasien, in 1860 ingehuurd door boer Edzes, “bij een burgerdienst, zegt de docter”.

43 We kunnen de lonen van ambachtsknechten rond 1856 terug rekenen naar jaarlonen met de kost en inwoning (uitgaande van 42,5 cent per werkdag waarde kost en inwoning). Het resultaat is kleermakersknechten f50, schoenmakersknechten f53, bakkersknechten: f65, kuipers- en wagenmakersknechten f70: Paping, *Handvol stuivers*, 168-169. Boerenknechten verdienden rond 1856 gemiddeld f64 tot f66 per jaar (bijlage). De vraag is of 1856 geheel representatief is: rond 1819 verdienden boerenknechten vrijwel steeds het dubbele van de ambachtsknechten.

44 Blijkens uitbestedingen van diaconie-kinderen te Appingedam tussen 1770 en 1860: R.A.Gr., Archief N.H. gemeente Appingedam, 41-46.

45 Van Zanden, *Ontwikkeling*, 70, wijst op hogere lonen van dienstboden buiten de landbouw; dit gold echter niet voor Groningen: *Algemeen overzicht van den Oeconomischen toestand der landarbeiders in Nederland* ('s-Gravenhage 1908) 5.

De eerste schreden op de arbeidsmarkt waren dus van groot belang voor het verdere verloop van de beroepsloopbaan. De belangrijkste factor bij de beroepskeuze, als onderdeel van de gevolgde arbeidsstrategie, lijkt de bestaansbasis van het ouderlijk gezin te zijn geweest.<sup>46</sup> Deze bestaansbasis kwam tot uitdrukking in het beroep van het gezinshoofd, meestal de vader. Hier wordt eenvoudigweg een onderscheid aangehouden in drie beroepsgroepen:

1. De boeren en andere zelfstandigen in de landbouw (tuinders, koemelkers). In de Groningse kleigebieden was dit over het algemeen de meest vermogende groep in de samenleving. De kinderen konden meestal emplooi vinden op het eigen bedrijf en hoefden dan niet een beroep elders te zoeken.
2. De arbeiders en hun vrouwen – in de kleigebieden de armste groep in de samenleving – boden zich in het algemeen aan op de agrarische arbeidsmarkt, hoewel ze ook in waren voor allerhande ongeschoold werk. Vaak bewerkten ze nog zeer kleine stukjes grond om voor eigen rekening wat voedingsmiddelen te verbouwen. De arbeidersgezinnen vertoonden kenmerken van een ‘family wage economy’ met haar diverse inkomensbronnen.<sup>47</sup> Binnen het huishouden van de arbeider waren er maar weinig mogelijkheden om de arbeid van kinderen productief aan te wenden, anders dan door loonarbeid.
3. Gezinshoofden werkzaam in de nijverheid en diensten, of zonder beroep. Deze gemêleerde groep bestond vooral uit kleine zelfstandigen. Daarnaast omvatte ze enige welgestelde functionarissen, fabrikanten en renteniers, maar ook gespecialiseerde loonafhankelijken, voornamelijk werkzaam in nijverheidsberoepen.

Uit tabel 3 blijkt dat een toch nog vrij aanzienlijk deel van de boerenknechten niet stamde uit arbeidersgezinnen.<sup>48</sup> Het sterkst gold dit voor het cohort 1830, dat medio jaren veertig de arbeidsmarkt betrad. Slechts 58% van de boerenknechten stamde uit een milieu gekenmerkt door agrarische loonarbeid. Dat bijna een derde van de in 1830 geboren boerenknechten ouders had met een beroep in de nijverheid en diensten mag verrassend heten.

De keuze voor het beroep van boerenknecht in de loop van de tweede helft van de negentiende eeuw werd echter steeds meer een zaak van alleen arbeiderszonen. Na 1845 verloor het beroep van boerenknecht blijkbaar haar aantrekkingskracht op jongens met een niet-agrarische achtergrond. Dit betekende echter niet dat een groter deel van de arbeiderszonen er voor koos om boerenknecht te worden. Voor

46 Vergelijk Schlumbohm, ‘Micro-history’, 84-87.

47 Knotter, ‘Problemen’, 37-44, 64.

48 Gebruik is gemaakt van cohort-analyses uit het project ‘Integrale Geschiedenis’ van personen geboren in 9 gemeenten. Afgezien is van de effecten van migratie van inwonend personeel van elders. Onder inwonend personeel zijn gerekend diegenen, waarvan vóór het 22-ste jaar als (eerste) beroep bekend is knecht, dienstbode of iets dergelijks. Van de oorspronkelijke 1.080 geboren per cohort resteren er slechts 600 tot 800, vanwege kindersterfte, verhuizingen en enige vermissingen. Personen die pas na hun 22-ste inwonend personeelslid werden, zijn geteld bij de thuisblijvers. Deze restcategorie omvat ook een

Tabel 3. *Sociale herkomst van ongehuwde mannen naar het beroep van de ouders bij geboorte (geboortecohorten 1830, 1850 en 1870)*

1830	boeren knecht	ov. inw. personeel	anders o.a. thuis	N	
1. boeren	10%	13%	25%	67	18%
2. arbeider	58%	31%	10%	110	30%
3. overige	32%	56%	65%	193	52%
N	130	54	186	370	
1850	boeren knecht	ov. inw. personeel	anders o.a. thuis	N	
1. boeren	2%	9%	23%	48	14%
2. arbeider	77%	33%	20%	136	40%
3. overige	21%	58%	57%	160	47%
N	101	67	176	344	
1870	boeren knecht	ov. inw. personeel	anders o.a. thuis	N	
1. boeren	9%	11%	25%	60	20%
2. arbeider	79%	28%	10%	110	37%
3. overige	12%	62%	65%	130	43%
N	85	65	150	300	

het cohort 1830 ging het om 68% (ca. 1845) van de zonen.<sup>49</sup> Van het cohort 1850 werd echter rond 1865 nog slechts 57% van de arbeiderskinderen boerenknecht. Bij het cohort 1870 was er met 61% van de arbeiderszonen die rond 1885 boerenknecht werden weer sprake van een toename. Opvallend is dat steeds zo'n 15% van de arbeiderzonen thuis bleef tot na het 22-ste jaar. Ook bij boerenzonen en zonen met ouders actief in de nijverheid en diensten werd het beroep van boerenknecht minder populair. Van de boerenzonen zakte het percentage van 19% (ca. 1845), naar 4% (ca. 1865), om later weer te stijgen tot 13% (ca. 1885). Van de zonen van ouders uit de nijverheid en diensten daalde het aantal boerenknechten van 22% (ca. 1845), naar 13% (ca. 1865) en 9% (ca. 1885). Voor gezinnen in de

aantal personen die rechtstreeks vanuit het ouderlijk huis de provincie verlieten, meestal vanwege studie. Daarnaast betreft het personen die zich zelfstandig vestigden of een kosthuis betrokken. Vergelijk ook Schlumbohm, 'Micro-history', 84-85.

49 Te berekenen door in tabel 3 in plaats van de kolom (de groep ongehuwde mannen) de rij (de beroepsgroep van de ouders) op 100% te stellen.

nijverheid en diensten werd de afstand tot de agrarische arbeidsmarkt snel groter in de tweede helft van de negentiende eeuw.

Tabel 4. *Sociale herkomst van ongehuwde vrouwen naar beroep van de ouders bij geboorte (geboortecohorten 1830, 1850 en 1870)*

1830	inwonend personeel	anders o.a. thuis	N	
1. boeren	9%	31%	70	18%
2. arbeider	54%	21%	148	37%
3. overige	38%	48%	171	43%
N	199	199	398	
1850	inwonend personeel	anders o.a. thuis	N	
1. boeren	3%	28%	47	13%
2. arbeider	61%	16%	129	35%
3. overige	36%	56%	188	52%
N	202	162	364	
1870	inwonend personeel	anders o.a. thuis	N	
1. boeren	5%	33%	62	19%
2. arbeider	66%	18%	138	42%
3. overige	28%	50%	127	39%
N	164	163	327	

Voor vrouwen was het niet mogelijk om een onderscheid te maken tussen boerenmeiden en ander inwonend personeel, omdat beide groepen in het bevolkingsregister en de burgerlijke stand meestal worden aangeduid met de term dienstbode. Toch komt ook hier naar voren dat een voortdurend groter deel van de inwonende meiden gerecrueteerd werd uit de arbeidersgezinnen (tabel 4). Met name bij meisjes met ouders werkzaam in de nijverheid en diensten werd het minder gebruikelijk om zich te verhuren als inwonende dienstbode. Vermoedelijk gaat hier hetzelfde verschijnsel achter schuil als bij de mannen.

Het potentiële aanbod van meiden en knechten was afhankelijk van een aantal factoren, waarvan migratie er één was. Sommige kinderen verlieten het kleigebied met hun ouders voordat ze in dienst zouden zijn gekomen, anderen vertrokken pas nadat ze al enige jaren meid of knecht waren. Vanaf het midden van de negentiende eeuw nam deze emigratie-stroom voortdurend toe, terwijl daar geen vergelijkbare toestroom van personen tegenover stond (zie tabel 7).

Het aanbod van inwonend personeel werd eveneens beïnvloed door de leeftijd waarop ouders bereid waren hun kinderen als inwonende meid of knecht te verhuren. Onduidelijk is in hoeverre kinderen zelf invloed hadden op deze beslissing, die deels afhankelijk was van de gezinsomstandigheden en de daarmee samenhan-

gende te volgen arbeidsstrategie. Bij het bepalen van het geschikte moment om te beginnen als inwonend personeelslid moest natuurlijk ook rekening gehouden worden met de vraag naar arbeid en de mate waarin kinderen van een bepaalde leeftijd in staat waren om economische arbeid te verrichten.

Op twee wijzen is de gemiddelde leeftijd bij het verlaten van het gezin geschat.<sup>50</sup> Bij de eerste methode is uitgegaan van de verhouding tussen het aantal inwonende personeelsleden van 12 tot en met 15 jaar en die van 16 tot en met 20 jaar. Daarbij is aangenomen dat alle inwonende personeelsleden in ieder geval van het 16e tot en met het 20e jaar op de boerderij werkzaam waren. Het zwakke punt van de betreffende indicator is dat boerenmeiden en boerenknechten soms pas na het 16e jaar voor het eerst in dienst traden en enkelen reeds voor het 21e jaar iets anders gingen doen. De tweede methode gaat – zoals we zagen niet geheel terecht – ervan uit dat het inwonend boerenpersoneel geheel uit de arbeidersgezinnen afkomstig was en dat binnen die gezinnen slechts de keuze bestond tussen thuis blijven (20%) of bij een boer gaan werken (80%). Op grond van de verhouding tussen het aantal inwonende agrarische personeelsleden en het totaal van thuiswonende arbeiderskinderen voor de leeftijdsklassen 12 tot en met 15 jaar kan weer de gemiddelde leeftijd van indiensttreding geschat worden.<sup>51</sup> Omdat de gebruikte tellingen de situatie per 31 december weergeven en het overgrote deel van het personeel al per medio mei werd aangenomen is voor beide methoden een half jaar (0,5) van het berekende cijfer afgetrokken.

Tabel 5. *Geschatte leeftijd bij aanvaarding van de eerste dienstbetrekking voor boerenknechten en boerenmeiden, 1830-1910*

	boerenknechten		boerenmeiden	
	methode 1	methode 2	methode 1	methode 2
1829 (1826/1829)	13,7	13,6	12,8	13,5
1849 (1846/1849)	14,3	14,7	13,7	14,3
1869 (1866/1869)	13,5	14,0	13,2	13,9
1889 (1886/1889)	13,6	14,6	13,7	14,4
1909 (1906/1909)	12,8	15,1	13,0	14,8

Tot en met 1889 zijn de beide indicatoren aardig met elkaar in lijn. Voor 1909 zijn echter de gebruikte veronderstellingen te ver bezijden de waarheid: het oude patroon is dan geheel doorbroken. De eerste methode schat vermoedelijk de leeftijd waarop begonnen wordt te laag, omdat vele boerenknechten en boerenmeiden reeds

50 Hierbij moet in gedachten worden gehouden dat de beschikbare databestanden slechts een leeftijdsindeling kenden van 0-11 jaar, 12-15 jaar, 16-20 jaar, 21 jaar en ouder.

51 Richard Wall, 'The Age at Leaving Home', *Journal of Family History* 3 (1978) 183-184.

voor hun 21e jaar een ander soort betrekking hebben gevonden. De tweede methode schat de gemiddelde leeftijd te hoog, omdat een veel groter percentage dan 20% van de arbeiderskinderen tussen het 16 en 20e jaar thuis bleef wonen rond 1910. Mogelijk heeft dit verschijnsel ook al enige invloed voor de cijfers voor 1889.

De conclusie uit tabel 5 is dat boerenknechten gemiddeld rond hun veertiende verjaardag aan het werk gingen, de boerenmeiden enkele maanden eerder.<sup>52</sup> Door de tijd heen was er sprake van enige schommelingen, maar een duidelijke trend is niet waarneembaar. Arbeidersgezinnen lijken over de hele negentiende eeuw bezien nauwelijks de neiging gehad te hebben om kinderen die toch boerenknecht of boerenmeid zouden worden langer thuis te houden. Vroeger uit huis zenden kon nauwelijks omdat ze dan te jong waren voor het zware boerenwerk. Boer Glas te Loppersum schreef zo over de door hem in 1855 voor 19 gulden gehuurde Siert Jacobs Tillema “Zoo Siert niet mogt bevallen, of dat hij te jong is om dat werk te doen, welk hij als vent [kleine knecht] moet doen, heb ik de vrijheid hem af te loonen”.

Tabel 6. *Gemiddelde huwelijksleeftijd van inwonende personeel en arbeiders, geboortecohorten 1830, 1850, 1870*

	voor huw. boerenknecht		na huw. arbeider		voor huw. dienstmeid		na huw. arb. vrouw	
	gem.	N	gem.	N	gem.	N	gem.	N
1830 (1850/1860)	27,6	100	27,7	98	27,7	165	27,6	128
1850 (1870/1880)	27,5	76	26,6	82	26,2	165	24,9	103
1870 (1890/1900)	25,4	52	24,9	58	25,4	114	24,5	71

Omdat velen tot aan hun huwelijk werkten als inwonend personeelslid is ook de gemiddelde huwelijksleeftijd een belangrijke factor bij het bepalen van de omvang van het aanbod van arbeid.<sup>53</sup> Voor de eerder genoemde geboortecohorten is de gemiddelde huwelijksleeftijd bepaald. Omdat een deel van de dienstboden niet agrarisch actief waren, is in de tabel ook de gemiddelde huwelijksleeftijd opgenomen van vrouwen die huwden met iemand die arbeider werd. Daarbij is ervan uitgegaan dat voornamelijk boerenmeiden na hun huwelijk een arbeidersgezin opzetten. Volledigheidshalve is ook de gemiddelde huwelijksleeftijd van arbeiders opgenomen, de groep is grotendeels identiek met de boerenknechten. Uit ta-

52 *Uitkomsten*, Bierum. Vergelijk Schlumbohm, ‘Micro-history’, 84.

53 Op de Groningse klei was een positie als inwonend personeelslid veelal een onderdeel van de life-cycle. Vgl. Kussmaul, *Servants* o.a. 31; Breen, ‘Farm Servanthood’ 94.

bel 6 blijkt dat de gemiddelde huwelijksleeftijd flink is gedaald. Daardoor vermindert het potentiële aanbod van zowel boerenknechten als boerenmeiden.<sup>54</sup>

In tabel 7 is getracht enige inzicht te geven in de ontwikkeling van het totale potentiële aanbod aan boerenknechten aan de hand van een aantal aannames. Allereerst is uitgegaan van het aantal arbeidersgezinnen dat twintig jaar eerder aanwezig was. Aangenomen is dat de jonge kinderen tot elf jaar in deze gezinnen, de latere boerenknechten zijn.<sup>55</sup> Het aantal kinderen per arbeidersgezin kan opgevoerd worden uit tabel 8. Het deel van deze kinderen dat zal overlijden voordat ze kunnen gaan dienen, is steeds gesteld op 10%.<sup>56</sup> Op deze wijze is het aantal zonen dat per jaar de 'dienstbare' leeftijd bereikt geschat. Het gemiddelde potentiële aantal jaren in de 'dienstbare' leeftijd is berekend door van de gemiddelde huwelijksleeftijd (tabel 6) de geschatte gemiddelde leeftijd van indiensttreding (tabel 5) af te trekken.<sup>57</sup> Het aandeel van de arbeiderskinderen dat in twintig jaar het kleigebied verliet, is geschat aan de hand van het gemiddelde jaarlijkse vertrekoverschot.<sup>58</sup> Het resultaat is het totale potentiële aanbod van boerenknechten vanuit de arbeidersgezinnen.

Tabel 7. *Totale potentiële aanbod van inwonende boerenknechten door arbeidersgezinnen*

	ca.1850	ca.1870	ca.1890	ca.1910
aantal arbeidersgezinnen	5.200	6.800	7.600	9.500
aantal zonen per jaar	281	357	371	527
gem. jaren personeel	13,1	13,7	11,3	(11,0)
netto migratie	-1,4%	-7,3%	-17,0%	-21,3%
totaal potentieel aanbod	3.630	4.534	3.480	(4.562)
feitelijke arbeidsinzet	4.300	4.000	3.800	1.000

54 Uitgaande van 15,0 jaar voor indiensttreding betekent de daling van de huwelijksleeftijd een afname van de dienstbare periode van 17%, namelijk van 12,6 naar 10,4 jaar, voor boerenknechten in veertig jaar. *Uitkomsten*, Bellingwolde, 49; *Verslagen* 8, 50, 152; *Algemeen overzicht*, 181, 286.

55 In feite gaat het hier niet om het aanbod na twintig jaar, maar na circa vijftien jaar.

56 Waarschijnlijk is dit percentage voor 1910 te hoog, vanwege de dalende kindersterfte aan het eind van de negentiende eeuw.

57 Voor de gemiddelde leeftijd van indiensttreding is het gemiddelde van de beide schattingen genomen. Hierbij wordt afgezien van knechten en meiden die ongetrouwd bleven.

58 Berekend aan de hand van volkstellingscijfers en geboorten- en sterftecijfers uit de *Provinciale Verslagen* (werkelijke bevolking).

Rond 1850 was het feitelijke aantal ingehuurde boerenknechten beduidend hoger dan het maximale aantal knechten dat de arbeidersgezinnen konden leveren. Dit wijst er op dat veel boerenknechten afkomstig waren uit andere gezinnen, zoals ook uit tabel 3 bleek. Tussen 1850 en 1870 vond, ondanks een stijgend vertrekoverschot, een toename van het aanbod vanuit de arbeidersgezinnen plaats. Dat was niet alleen het gevolg van een stijging van het aantal arbeidersgezinnen, maar ook van een toename van het aantal potentiële dienstbare jaren. Opvallend is de afname van het aanbod van knechten tussen 1870 en 1890. Een slechts beperkte toename van het aantal arbeidersgezinnen ging samen met een dalende huwelijksleeftijd en een stijgend vertrekoverschot. Het waren dus vooral demografische variabelen (migratie, huwelijksleeftijd) die ervoor zorgden dat het potentiële aanbod van boerenknechten, ondanks een stijgende bevolking, daalde. Daarbij moet eveneens in aanmerking worden genomen dat ook het aanbod vanuit niet-agrarische gezinnen terugliep (tabel 3).

Het potentiële aanbod van knechten en meiden vanuit arbeidersgezinnen hoeft niet samen te vallen met het werkelijke aanbod, onder meer omdat een deel van de arbeiderskinderen thuis bleef wonen en zich niet verhuurde als inwonend personeelslid. De mate waarin deze kinderen thuisbleven kan afgelezen worden uit tabel 8.<sup>59</sup>

Tabel 8. *Opbouw van het gemiddelde huishouden van arbeiders, 1829-1909*

	1829	1849	1862	1869	1889	1909
gezinshoofd mannen	0,82	0,78	0,85	0,83	0,92	0,94
gezinshoofd vrouwen	0,18	0,22	0,15	0,17	0,08	0,06
gehuwde vrouwen	0,73	0,70	0,75	0,76	0,84	0,85
zonen t.m. 11 jaar	0,72	0,70	0,72	0,65	0,74	0,58
zonen 12-15 jaar	0,14	0,17	0,17	0,14	0,22	0,28
zonen 16-20 jaar	0,03	0,07	0,05	0,08	0,10	0,19
zonen boven 21 jaar	0,07	0,10	0,06	0,08	0,10	0,16
dochters t.m. 11 jaar	0,71	0,67	0,72	0,68	0,72	0,56
dochters 12-15 jaar	0,14	0,16	0,17	0,15	0,17	0,25
dochters 16-20 jaar	0,05	0,08	0,05	0,07	0,11	0,13
dochters boven 21 jaar	0,10	0,10	0,07	0,11	0,10	0,11
knechten	0,00	0,00	0,00	0,00	0,02	0,00
meiden	0,00	0,02	0,03	0,01	0,03	0,01
gem. huishoudomvang	3,69	3,77	3,79	3,73	4,15	4,12
N	640	1047	7647	588	585	360

59 Inwonende familieleden zijn daar gerekend onder zonen en dochters.

Opvallend is de constante omvang van arbeidershuishoudens tussen 1830 en 1870. Tussen 1870 en 1890 nam de gezinsgrootte plotseling toe van ca. 3,7 naar ca. 4,1. Opnieuw blijkt de agrarische depressie in de tweede helft van de negentiende eeuw een breukpunt. Net als de boeren hielden de arbeiders aanmerkelijk meer kinderen thuis. De toenemende omvang van de arbeidershuishoudens was het gevolg van zowel een stijging van het aantal kinderen tot 12 jaar als van kinderen ouder dan 12 jaar. Dat het hogere niveau van 1890 ook in 1910 gehaald werd, kwam echter geheel voor rekening van de voortgaande groei van het aantal kinderen boven de 12 jaar dat thuis bleef. Een gemiddeld arbeidershuishouden telde toen ongeveer 1,1 kind boven de 12 jaar, tegen 0,6 kind veertig jaar daarvoor. Het toenemend thuis blijven is nog extra opvallend omdat er geen sprake van was dat de kinderen het gat van een overleden ouder opvulden. Juist in 1890 en 1910 waren er namelijk weinig onvolledige gezinnen met alleen een vader of moeder.

Over het geheel genomen steeg het aantal thuiswonenden bij jongens veel sterker dan bij meisjes. Vooral jongens in de leeftijd van 12 tot 15 jaar bleven al in 1890 opvallend meer thuis en dat zou erop kunnen wijzen dat de noodzaak om op jonge leeftijd bij te dragen aan het gezinsinkomen minder aan het worden was. Natuurlijk is het daarnaast ook mogelijk dat juist deze groep in grotere mate em-plooi vond in de eigen omgeving buiten de landbouw, bijvoorbeeld als timmerknecht bij de plaatselijke timmerman.<sup>60</sup> Als we de opmerkingen van tijdgenoten moeten geloven, hadden jongens vaak een voorkeur voor het werken als losse arbeider, onder meer in koppelarbeid.<sup>61</sup> Op deze wijze konden ze ook na het veertiende jaar thuis blijven wonen, soms zelfs tot aan hun huwelijk.

Meisjes van 12 jaar en ouder blijken in 1910, net als jongens, meer en langer bij hun ouders te wonen. Dit was een ontwikkeling die al voorzichtig inzette tussen 1862 en 1890. Op welke wijze deze thuiswonende meisjes aan het gezinsinkomen bijdroegen is niet geheel duidelijk. Waarschijnlijk echter konden ze een gedeelte van het jaar met het verrichten van koppelarbeid (wieden), of door het helpen van de ouders bij het binnenhalen van de oogst voor de boer, nog enig geld verdienen. Buiten de landbouw waren er voor thuiswonende meisjes maar weinig mogelijkheden om aan het gezinsinkomen bij te dragen. Dat het aantal thuiswonende arbeidersdochters van 21 jaar en ouder nauwelijks toenam tussen 1870 en 1910, moet geweten worden aan de snel dalende huwelijksleeftijd.

Duidelijk is dat de ontwikkeling van het werkelijke aanbod van knechten en meiden vanuit de arbeidersgezinnen na 1862 achterbleef bij de ontwikkeling van het potentiële aanbod. Dit kwam vooral doordat de arbeiders hun kinderen steeds meer thuis hielden. De suggestie van Van Zanden, dat de afname van het aantal boerenmeiden met name voortkwam uit een groei van de werkgelegenheid van

60 *Algemeen overzicht*, 182; *Verslagen*, 114; Guinnane, 'Leaving Home in Rural Ireland' 665.

61 *Verslagen*, 51, 150; *Algemeen overzicht*, 181.

dienstboden in de stad, moet voor Groningen worden afgewezen.<sup>62</sup> Wel was het zo dat de toename van thuiswonen bij meisjes geringer was dan bij jongens. Dat wordt echter volledig verklaard door de in vergelijking met boerenknechten geringere daling van het aantal boerenmeiden tussen 1890 en 1910. In dezelfde periode nam het thuis blijven wonen van jongens een grote vlucht.

## 5. Vraag en aanbod en de loonontwikkeling

Nu duidelijk is welke factoren de vraag naar en het aanbod van arbeid konden beïnvloeden, kan met behulp van de ontwikkeling van het loonpeil nagegaan worden in hoeverre de genoemde vraag- dan wel aanbodfactoren van doorslaggevende betekenis zijn geweest bij de afname van het inwonend personeel. Daarbij is niet zozeer het nominale loon van belang, maar gaat het om het reële loon. Boerenknechten en boerenmeiden zullen vooral rekening hebben gehouden met de hoeveelheid consumptiegoederen die ze voor hun loon konden kopen. Voor de boeren was van belang hoeveel agrarische produkten ze moesten verkopen om het loon te betalen.

De gebruikte reeks meiden- en knechtenlonen is gebaseerd op boekhoudingen met bodenlonen, die pas vanaf de tweede helft van de achttiende eeuw in enige getale bewaard zijn gebleven. De in de bijlage gepresenteerde reeksen jaarlonen kunnen worden beschouwd als een correctie en aanvulling op de door Priester en Paping gepubliceerde reeksen.<sup>63</sup> Uit de bijlage blijkt dat de nominale lonen in de Groningse kleigebieden al vanaf de tweede helft van de achttiende eeuw flexibel waren. Bij vraag- en aanbodbeslissingen waren echter niet het nominale, maar het reële loon van belang. In het vervolg zal daarom getracht worden vraag- en aanbodontwikkelingen per periode te relateren aan de reële loonontwikkeling.<sup>64</sup>

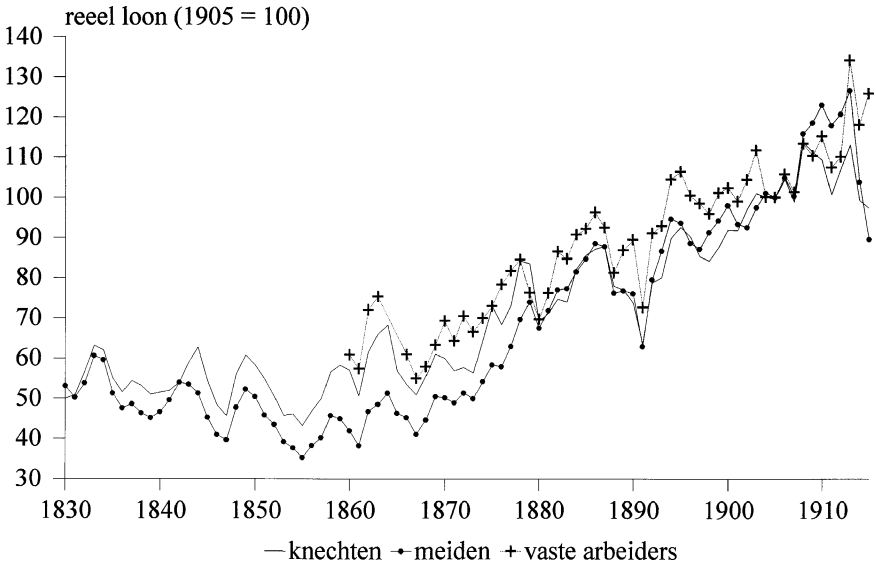
Het groeiend aantal thuiswonende boerenkinderen tot 1850 (paragraaf 3) zou geleid kunnen hebben tot een vraagdaling naar inwonend personeel. Desondanks steeg het aantal knechten en meiden tussen 1830 en 1850, en zelfs nog tot 1860.

62 Van Zanden, *Ontwikkeling*, 70. Vergelijk: *Algemeen overzicht*, 172.

63 Priester, *Economische ontwikkeling*, 197-199, 528-531; Paping, *Handvol stuivers*, 346-349.

64 Het voor deflatie gebruikte prijsindexcijfer is een aangepaste variant van de index die wij eerder voor Hoogkerk gebruikten en loopt tot 1915. G.A. Collenteur en R.F.J. Paping, 'Inkomen, levensstandaard en armoede', in: P. Kooij red., *Dorp*, 385-386. Zie voor de gebruikte bronnen aldaar. Verder is gebruik gemaakt van prijsopgaven in boekhoudingen (zie bijlage), en in de gemeenterekeningen Zuidhorn en Bedum. De gehanteerde gewichten (1851/60 = 100) zijn ontleend aan Paping, *Handvol stuivers*, 396-399. Opgenomen zijn aardappelen (16,00%), vlees (12,82%), rogge en roggebrood (24,66%), boter (13,32%), gerst en gort (14,27%), turf (7,46%) en wol (11,45%).

Grafiek 3. *De reële loonontwikkeling van boerenknechten en boerenmeiden, 1830-1910 en (vaste en los-vaste) arbeiders, 1860-1910 (indexcijfers: 1905=100)*



Tegelijkertijd was tot in de jaren vijftig sprake van een reële loondaling (grafiek 3). Zoals in paragraaf 1 uiteengezet, is dit alleen mogelijk bij een, in vergelijking met de vraag, snelle toename van het aanbod van inwonende arbeid. Waarschijnlijk kwam dit door het grote aanbod van meiden en knechten afkomstig uit niet-arbeidersgezinnen. Over de oorzaken van dit laatste kan slechts gespeculeerd worden. Mogelijk waren de boerderijen met hun ruim voorziene dis in deze periode met enige duurtjaren (1845-1847, 1853-1856) aantrekkelijk voor de kinderen van kleine middenstanders.

Tussen 1862 en 1870 begon het aantal inwonende personeelsleden te dalen. Aan de vraagkant van inwonende arbeid was toen sprake van een vermindering van het aantal thuiswonende boerenkinderen, maar de daaruit voortvloeiende vraagstijging zou door de beginnende landbouwmechanisatie beperkt kunnen zijn. Voor wat betreft de aanbodzijde is het duidelijk dat vanuit de arbeidersgezinnen het potentiële aanbod van knechten en meiden fors steeg tussen 1850 en 1870. Daar tussen 1860 en 1870 sprake was van een bescheiden reële loonstijging voor knechten en in iets meerdere mate van meiden, terwijl het aantal inwonende personeelsleden afnam, moet het feitelijke aanbod van knechten en meiden gedaald zijn (vergelijk grafiek 1). Die conclusie is nogal verrassend gezien de juist zeer grote groei van het potentiële aanbod in die periode. Andere beroepen hadden echter in deze tijd, zoals we in paragraaf 4 zagen, een grote aantrekkingskracht op arbeiderszo-

nen.<sup>65</sup> De boeren moesten de reële lonen wel verhogen om voldoende inwonend personeel te kunnen blijven aantrekken, gezien de verbeterde perspectieven in andere sectoren.

Ook tussen 1870 en 1890 liep het aantal ingehuurde boerenmeiden en in mindere mate van het aantal boerenknechten terug (tabel 1). Aan de vraagkant lijkt de behoefte aan inwonend personeel af te nemen. Het aantal thuiswonende boerenkinderen steeg, waardoor mogelijk minder meiden en knechten nodig waren. Daarnaast zou ook de landbouwmechanisatie invloed kunnen hebben gehad op de vraag naar knechten en meiden, vanwege het oprukken van stoomdorsmachines en melkfabrieken in deze periode. Ten slotte kan de vermindering van de veestapel een deel van het werk van meiden en knechten hebben doen verdwijnen.<sup>66</sup>

Tegelijkertijd echter daalde het potentiële aanbod van knechten en meiden vanuit de arbeidersgezinnen flink, als gevolg van emigratie, en van een dalende huwelijksleeftijd. Ook bleken arbeiderskinderen in toenemende mate thuis te blijven wonen. Gezien deze aanboddaling gecombineerd met een slechts beperkte afname van het aantal werkelijk ingezette inwonende personeelsleden, kan de zojuist gesuggereerde vraagdaling naar inwonend personeel nooit groot zijn geweest.<sup>67</sup> Het is zelfs niet uitgesloten dat de vraag naar inwonend personeel ook tijdens de agrarische depressie in het geheel niet afnam. Dit spoort in ieder geval met de forse reële loonstijgingen die zich voordeden tussen 1870 en 1890. Als al van een vraagdaling sprake was, dan heeft die zich slechts voorgedaan in de jaren rond 1890, toen de stijging van de reële lonen tijdelijk werd onderbroken.

Tussen 1890 en 1910 nam het aantal inwonende boerenknechten fors af, waarschijnlijk vooral aan het eind van de negentiende eeuw. Het aantal boerenmeiden liep minder en geleidelijker terug in deze jaren. In het boerenbedrijf waren er in deze jaren diverse ontwikkelingen die de vraag naar inwonend personeel beperkten. Deze vraagdaling werd echter afgezwakt door een afname van het aantal thuiswonende kinderen.

65 Dit zou verklaarbaar kunnen zijn als de lonen in andere sectoren zich relatief beter ontwikkelden. Voor wat betreft timmerlonen spreken de bewijzen elkaar tegen. In Hoogkerk stegen de timmerlonen tussen 1860 en 1870 met 44%, in Farmsum bleven ze echter stabiel. De lonen van het inwonend personeel stegen met slechts zo'n 10% (bijlage). G.A. Collenteur en R.F.J. Paping, 'Economische reeksen Hoogkerk 1770-1910' in: P. Kooij red. *Dorp*, 363; R.F.J. Paping, 'Timmeren en metselen aan de kerk van Farmsum; werken en verdienen, 1773-1891', *Jaarboek voor de Geschiedenis van Bedrijven en Techniek* 8 (1991) 62.

66 Priester, *Economische ontwikkeling*, 407.

67 Zie ook voor een enigszins vergelijkbare ontwikkeling in Woensel: Van den Brink, 'From father', 212. Dat V.C. Sleebe, *In termen*, 345, voor Groningen juist wel op een vraagdaling wijst, is dus ten onrechte.

Het potentiële aanbod van meiden en knechten uit arbeidersgezinnen steeg fors. In de praktijk echter nam het aantal arbeiderskinderen dat als inwonend personeel bij de boeren in dienst kwam juist sterk af. Vooral jongens bleven vaker thuis wonen. Het toenemend thuisblijven van arbeiderskinderen viel samen met een sterk stijgend reëel loon van inwonend personeel. Duidelijk is dat de daling van het aanbod van inwonende personeelsleden sterker was dan de vraagafname.<sup>68</sup> Alleen op die manier kon een afname van de feitelijke inzet van knechten en meiden gepaard gaan met een stijgend reëel loon. De sterke positie van het inwonend personeel in de jaren rond 1900 blijkt ook uit de oprichting en het succes van diverse dienstbodenverenigingen, die zich de verbetering van arbeidsvoorwaarden ten doel stelden.<sup>69</sup>

De meiden en knechten verdwenen als eerste van de kleine en middelgrote boerderijen, terwijl de terugloop op de grotere boerderijen geringer was. Om hun meiden en knechten vast te houden moesten de grote boeren in het begin van de twintigste eeuw hoge reële lonen betalen.<sup>70</sup> Op deze bedrijven vond pas tijdens de Eerste Wereldoorlog een hernieuwde teruggang van het aantal inwonende personeelsleden plaats. De knechten verdwenen toen bijna geheel, terwijl ook het aantal meiden op deze boerderijen fors terugliep. In tegenstelling tot eerdere dalingen van het inwonend personeel ging deze teruggang gepaard met een forse daling van de reële lonen. Deze reële loondaling was sterker voor de meiden dan voor de knechten. Tijdens het begin van de Eerste Wereldoorlog werden de nominale meidenlonen namelijk nauwelijks verhoogd ondanks de sterke stijging van de prijzen. De nominale lonen van de boerenknechten stegen nog wel enigszins, hoewel onvoldoende om de prijsstijging te compenseren. Waarschijnlijk hield het sekseverschil verband met het tegelijkertijd teruglopen van het aanbod van boerenknechten als gevolg van de mobilisatie.

In tegenstelling tot de voorafgaande decennia was de hoofdoorzaak van de afname van inwonend personeel rond 1914 wel een afname van de vraag van de boeren, zoals blijkt uit de daling van het reële loon (vergelijk grafiek 1). De wel zeer plotselinge vermindering van de vraag naar inwonend personeel van de grote boeren is moeilijk te verklaren met behulp van de effecten van de landbouwmechanisatie en de verschuivingen in de structuur van de landbouw alleen. Vermoedelijk moet de oorzaak van het ontslag van het inwonend personeel dan ook vooral gezocht worden in de in paragraaf 3 vermoedde groeiende voorkeur voor privacy in de boerengezinnen. Ondanks de nog steeds bestaande economische voordelen van het aanhouden van inwonend personeel, woog het privacy-argument in deze jaren merkbaar steeds zwaarder voor de boeren.

68 Vergelijk: Verslagen, 81, 109, 114.

69 Sleebe, *In termen*, 345-346; Wijbenga, 'Stille strijd', 65, 76; *Landarbeiders*, 47, 50.

70 Vergelijk Van Zanden, *Ontwikkeling*, 69-70; *Landarbeiders*, 47-48.

Het geheel overziend, blijken vooral aanbodfactoren de forse daling van het inwonend personeel in de Groningse kleigebieden na 1860 in de hand te hebben gewerkt. In het vervolg gaan we dieper in op de achtergrond van deze aanboddaling.

Vanaf circa 1860 nam het animo van arbeidersgezinnen om hun kinderen te verhuren als boerenknecht of boerenmeid voortdurend af. In eerste instantie lijkt dit vooral te maken hebben gehad met betere arbeidsperspectieven buiten de landbouw. Na 1870 groeide ook de neiging van arbeiders om hun kinderen thuis te houden. “Losse arbeider wordt ook menig arbeiderszoon, die vroeger bij den boer vast zou zijn gaan dienen” wordt rond 1906 genoteerd voor Hunsingo.<sup>71</sup> Op het eerste gezicht is dit merkwaardig, daar juist in deze jaren doorlopend hogere reële lonen verdiend werden door het inwonende agrarische personeel. Een belangrijke vraag is dus welke redenen arbeidersgezinnen hadden om hun kinderen meer en langer thuis te houden.

De nadelen van het thuis houden van kinderen voor arbeidersgezinnen zijn evident. Om te beginnen waren de opportuniteitskosten hoog.<sup>72</sup> Op de boerderij was men als meid of knecht het hele jaar door verzekerd van de kost.<sup>73</sup> Daarnaast kon al vanaf jeugdige leeftijd een redelijk goed jaarloon verdiend worden, zonder dat men zich veel zorgen hoefde te maken over werkloosheid vanwege de geldende praktijk van jaarcontracten. Jaarlijks kon gerekend worden op een loonsverhoging, samenhangend met de leeftijd, zoals blijkt uit tabel 9.<sup>74</sup> De sterkste loonstij-

Tabel 9. *Beloning en leeftijd van inwonend personeel, 1880/1903 (20 jaar en ouder is 100%)*

	knechten	SE	meiden	SE
14 jaar	26,2%	3,8%	39,6%	4,2%
15 jaar	35,9%	3,8%	44,8%	4,4%
16 jaar	43,8%	4,7%	51,1%	4,2%
17 jaar	50,6%	3,5%	55,8%	4,5%
18 jaar	66,8%	4,1%	78,3%	4,6%
19 jaar	83,3%	4,7%	85,8%	5,8%
20 jaar en ouder	100,0%		100,0%	
R <sup>2</sup>	0,95		0,90	
N	44		44	

SE = standaardfout van de schatting

71 *Verslagen*, 8.

72 Galenson, ‘Economic Determinants’, 356-357.

73 Van den Brink, ‘De structuur’, 39-43, 48.

74 Gebaseerd op de boekhouding Glas te Loppersum 1880-1903, waarin leeftijden op moment van indiensttreding. De lonen zijn gestandaardiseerd met behulp van de gemid-

gingen vonden plaats tussen het zeventiende en negentiende jaar. Na de negentiende verjaardag waren de loonstijgingen beperkter.<sup>75</sup> Beloningsverschillen waren onder oudere knechten en meiden namelijk gering en werden daarbij ten dele bepaald door andere factoren dan de leeftijd.

Thuiswonende kinderen boven de veertien jaar zorgden voor extra kosten voor de ouders, met name vanwege het te verstrekken voedsel.<sup>76</sup> Daarbij lijkt de mate waarin thuiswonende arbeiderskinderen aan het gezinsinkomen konden bijdragen relatief gering te zijn geweest. De omvang van de voor eigen rekening ge-exploiteerde stukjes grond was rond 1910 bescheiden. Zelfs in het Oldambt, waar het landgebruik onder arbeiders van oudsher het meest voorkwam, waren er maar weinigen die meer dan een halve hectare bewerkten.<sup>77</sup> Het is dan ook zeer de vraag of thuiswonende arbeiderskinderen nodig waren voor het bewerken van deze grond. Hun ouders, vooral hun moeder, konden dat werk in feite wel alleen af. Om het gezinsinkomen werkelijk aan te vullen moesten thuiswonende arbeiderskinderen elders aan het werk. Vooral voor meisjes was dit moeilijk, onder meer omdat zij eigenlijk alleen tijdens de drukste perioden werk op de boerderij konden vinden. Weliswaar lag het loon voor dergelijk los werk per dag iets hoger, maar omdat maar een deel van het jaar gewerkt kon worden, bleven de jaarlijkse verdiensten onder die van inwonende meiden. In 1906 werd voor Hunsingo het volgende opgemerkt: "Vooral de meisjes blijven menigmaal bij de ouders t'huis en betalen daar kostgeld of brengen het loon in het ouderlijk gezin waaruit ze leven, ook des winters als er voor deze meisjes niets te verdienen valt. Voordeelig is dit voor geen van beide partijen en veel meer zou er gespaard kunnen worden als de grootere meisjes bij den boer wilden dienen".<sup>78</sup> Een voorbeeld is Maria Prak, dochter van arbeider Lodewijk Prak te Nieuw-Scheemda en geboren in 1881, die thuis bleef wonen. Op haar veertiende verdiende ze op eigen kost in 37 dagen f14, op haar vijftiende in 53 dagen f20, op haar zestiende in 50 dagen f19 en op haar zeventiende in 66 dagen f37 (1898). Deze bedragen waren een stuk lager dan de jaarlonen voor even oude inwonende meiden.<sup>79</sup>

delde jaarlonen in de bijlage; vgl. Kussmaul, *Servants*, 143-147. Geschat is met behulp van een regressiemodel met dummy-variabelen.

75 Uitsplitsing van de groep van 20 jaar en ouder bracht geen statistisch significante verschillen aan het licht. Vergelijk *Uitkomsten*, Aduard; Wijbenga, 'Stille strijd', 6; Breen, 'Farm Servanthood', 90.

76 Vergelijk: Mitterauer, *Familie*, 314.

77 *Uitkomsten der telling*, 2-9; Priester, *Economische ontwikkeling*, 160.

78 *Verslagen*, 50-51, ook 114, 153; *Algemeen overzicht*, 285-286; R.A.Gr., archief Barlagen en De Groot, 13.

79 *Landarbeiders*, 48-49: rond 1906 was in Warffum het jaarinkomen van ongehuwde arbeidsters op eigen kost, ongeveer gelijk aan dat van meiden (met de kost).

Dochters van arbeiders hadden in de landbouw dus beperkte mogelijkheden om als losse krachten aan werk te komen en verdienden dan nog slechts een bescheiden loon. Buiten de landbouw waren hun mogelijkheden nog geringer. Een (uitwonend) dienstje bij de burgerij was slechts voor weinigen weggelegd. Wel konden sommigen aan het eind van de negentiende eeuw als winkelmeisje, naaister of in een enkel geval als fabrieksarbeidster aan de slag.<sup>80</sup> Tot na de Eerste Wereldoorlog bleef werk in de landbouw toch de voornaamste bron van inkomsten voor thuiswonende arbeidersdochters in het Groningse kleigebieden.

Voor de jongens was de situatie wat gunstiger. Voor hen waren er vrijwel het hele jaar door mogelijkheden tot losse arbeid op de boerderij. Zo werden zij zelfs in de wintermaanden ingezet bij het graandorsen en vlasschonen. Een voorbeeld is Thomas Prak, de broer van Maria, geboren in 1879. Op zijn dertiende verdiende hij in 73 dagen f30, op zijn veertiende in 81 dagen f40, op zijn vijftiende in 156 dagen f95, terwijl hij op zijn zestende in totaal 207 dagen werkte, wat hem f125 opleverde, allemaal op eigen kost. Op zijn zeventiende (1896) vertrok hij naar Nieuwolda om daar alsnog boerenknecht te worden. Jongens konden als losse arbeiders in de landbouw dus al vrij jong een redelijk loon verdienen en zo bijdragen aan het inkomen van het gezin. Het is echter zeer de vraag of deze verdiensten opwogen tegen het verlies van een jaarloon en dagelijks gratis de kost. Gaan we ervan uit dat een zestienjarige zoals Thomas als inwonend personeelslid circa 60 gulden per jaar kon verdienen en rekenen we de waarde van de kost en inwoning op ongeveer 100 gulden, dan waren Thomas en zijn ouders toch financieel slechter af.<sup>81</sup>

Ook buiten de landbouw hadden thuiswonende jongens meer perspectieven dan meisjes. Als losse arbeiders konden ze soms geld verdienen als sjouwer, lader of lossers. Daarnaast was in de loop van de tweede helft van de negentiende eeuw werk als knecht in de nijverheid of als fabrieksarbeider steeds meer te vinden. De beroepsdifferentiatie na 1890 verruimde deze mogelijkheden. In het decennium voor de Eerste Wereldoorlog domineerde de landbouw in mindere mate het toekomstperspectief van arbeiderskinderen dan in het midden van de negentiende eeuw.

Thuis blijven wonen betekende dus in de praktijk een financiële adering voor het gezin daar stijgende kosten voor het gezinsonderhoud onvoldoende gecompenseerd werden door toenemende inkomsten. Desondanks bleken arbeiderskinderen en hun ouders toch steeds vaker voor deze arbeidsstrategie te kiezen. Inte-

80 *Verslagen*, 105, 153; A. Hibma, W. Hoekstra en T. Uil, 'We hadden geen keus'. *Interviews met landarbeiders uit het Oldambt 1920-1940* (Groningen 1987) 12-15.

81 Paping, *Handvol stuivers*, 404-406, geeft als waarde van de kost en inwoning bedragen rond de 100 gulden voor de periode tot 1860. Gezien de prijsontwikkeling daarna ligt deze waarde in de tweede helft van de negentiende eeuw op ongeveer hetzelfde niveau.

ressant is het daarom na te gaan welke informatie de bodenboekhoudingen bieden over de redenen waarom inwonend personeel zich verhuurde.

Voor de jongste knechten en meiden lijkt het gezinsbelang een grote rol gespeeld te hebben. Diverse malen werden voorschotten op de jaarlonen opgenomen door of voor de ouders. Zo nam een knecht in januari 1882 25 gulden voor zijn vader op bij boer De Waard te Grijpskerk. In 1883 had boer Glas het loon van de 16-jarige Evert Jager van 37 gulden voor 41 weken werken “aan zijn vader betaalt”. Bij oudere knechten en meiden was zelden sprake van bemoeienis van ouders met het loon. Hoewel leeftijden in de boekhoudingen meestal ontbreken lijkt het er op dat het inwonende personeel zo rond het achttiende jaar veelal financieel onafhankelijk kwam te staan van de ouders.<sup>82</sup> De meiden en knechten konden dan zelf beslissen over de besteding van hun jaarloon, wat in zekere zin een losmaken uit de ‘family wage economy’ van het ouderlijk huishouden betekende. Zo werd in 1906 voor Fivelingo geconstateerd: “als zij ouder worden zijn ze meer zelfstandig en doorgaans niet genegen veel aan de ouders af te staan”.<sup>83</sup> Het is echter niet uitgesloten dat meiden en knechten ook na hun achttiende nog geld gaven aan hun ouders. In ieder geval kwam het voor dat ze emolumenten ontvingen ten behoeve van het ouderlijk huisgezin. Zo gaf Eltjes te Beerta aan het eind van de negentiende eeuw zijn oudere inwonende personeelsleden vaak een kwart tot een heel mud rogge, gerst, wortels of aardappelen en ook wel stro mee.<sup>84</sup> Illustratief voor de ook op latere leeftijd blijvende banden met het ouderlijke gezin is het geval van de 20-jarige weggelopen grootmeid Geertje Hovinga: “Zij is namiddags 2 uur ongeveer weggegaan, en om ruim 3 uur was haar moeder hier al, en wilde hebben ik zou haar weer in dienst nemen, maar dat wilde ik in geen geval meer”, noteerde boer Glas in 1884.

De meeste jaarcontracten werden gesloten in de maanden december tot januari, terwijl de ingangsdatum medio mei was. In enkele gevallen kwamen de boden niet opdruven omdat er in de maanden tussen januari en mei iets voorgevallen was. De redenen die genoemd werden, betroffen vooral (plots) gesloten huwelijken en militaire dienst. Soms werd een contract tussentijds verbroken, bijvoorbeeld omdat de boer ontevreden was en het personeelslid ontsloeg. Boer Glas stuurde in 1901 na enige maanden de 14-jarige Antje Compaan weg, omdat ze volgens hem “een dikke deugeniet” was. Een enkele keer liep een ontevreden personeelslid zelf weg. Andere redenen voor voortijdig vertrek waren huwelijken, zwangerschappen en migratie naar Amerika. Vooral in het laatste kwart van de negentiende eeuw nam het aantal landverhuizende boerenknechten een grote vlucht.<sup>85</sup>

82 Vergelijk: *Verslagen*, 144, 153.

83 *Verslagen*, 51.

84 *Uitkomsten*, Bellingwolde, 49.

85 Van de ongehuwde boerenknechten in de cohorten (zie tabel 3) ging van die geboren in 1830 en in 1850 4% naar Amerika, terwijl van het cohort 1870 25% daarheen vertrok.

Van een andere aard waren de gevallen waarin het jongste inwonend personeel zoveel heimwee had, dat ze om die reden al na korte tijd weer naar hun ouderlijk huis terugkeerden. De 16-jarige meid Stientje van Heuvelen “schreide onophoudelijk bijna” na haar indiensttreding en hield het om die reden in 1910 maar een paar dagen op de boerderij uit. Slechts een enkele maal werd de ouderlijke gezinssituatie genoemd als reden om het contract niet uit te dienen. In 1894 vertrok de grote meid Stientje Hoeksema tussentijds bij boer Schuiringa te Niehove, omdat haar moeder ziek was, en haar hulp nodig was in het ouderlijk huis. In 1914 liet Aaltje van der Heide dezelfde werkgever in de steek, omdat haar moeder ziek was en later overleed.

De meeste contracten werden echter gewoon uitgediend. De cruciale keuze vond plaats een klein half jaar vóór het ingaan van het contract, namelijk als het personeel zich rond de jaarwisseling besteedde. Die keuze werd beïnvloed door het wel of niet beschikbaar zijn (huwelijk, militaire dienst) en door andere perspectieven (emigratie, andere beroepen), maar vermoedelijk vooral door afwegingen die plaatsvonden binnen het ouderlijk gezin. De invloed van ouders werd nog versterkt doordat veel van de inwonende personeelsleden nog erg jong waren.

De afname van het aanbod van inwonende personeelsleden tussen 1870 en 1910 kan mogelijk verklaard worden uit een groeiende voorkeur voor het thuis wonen bij de ouders en/of voor het in huis houden van de kinderen, die leidde tot een veranderde gezinsstrategie op het gebied van arbeid. In economische termen zou dit een verandering in de nutsfunctie betekenen, waarbij de preferentie voor thuis blijven cq houden steeg ten opzichte van de preferentie voor de consumptie van goederen. Een dergelijke groeiende voorkeur voor thuis wonen correleert goed met het zogenaamde burgerlijke beschavingsoffensief in de tweede helft van de negentiende eeuw, waarbij het belang van een volwaardig gezinsleven werd benadrukt.<sup>86</sup> Ook lijken de (potentiële) knechten en meiden steeds meer waarde te zijn gaan hechten aan hun vrijheid.<sup>87</sup> Die werd niet alleen beperkt door de lange dagen die ze moesten maken, maar ook door de regels die de boeren hen stelden voor hun vrije tijd. De snel dalende gemiddelde leeftijd van inwonend boerenpersoneel tussen 1870 en 1910 duidt op de grotere waarde die de jongeren zelf aan een vrijer bestaan hechtten.<sup>88</sup> Veel kinderen tussen de dertien en zestien die nog onder de invloed van de ouders stonden, bleven beginnen als inwonende knecht of meid. In 1886 wordt uit Finsterwolde gemeld dat “Het streven der ouders is om hun kroost

86 Vergelijk de argumentatie van Van Zanden, *Ontwikkeling*, 73-74.

87 *Verslagen*, 8, 50-51, 81, 101-102, 114; Sleebe, *In termen*, 345; Wijbenga, ‘Stille strijd’, 48, 66, 78, 90-93.

88 Op grond van dezelfde bronnen als gebruikt voor tabel 8: gemiddelde leeftijd boerenknechten in 1869 22,4 jaar; 1889 20,4 jaar; 1909 18,7 jaar. Boerenmeiden in 1869 20,5 jaar; 1889 20,1 jaar; 1909 18,6 jaar.

zoo spoedig mogelijk eenen vasten dienst te bezorgen bij de landbouwer”.<sup>89</sup> Wanneer die kinderen echter later op eigen benen kwamen te staan, zeiden ze het bestaan als inwonende knecht of meid aan het eind van de negentiende eeuw steeds vaker vaarwel.

Op welke wijze de vrijheid beperkt werd, blijkt uit een voorval dat Glas in zijn bodenboek noteerde. Deze Loppersummer boer wenste dat zijn personeel voor tien uur ‘s avonds thuis kwam. De achttienjarige Janke Westra was door hem in eerste instantie opnieuw ingehuurd voor het jaar 1908/1909. Later verbrak Janke echter het contract “doordien zij niet langer wilde vragen om later uit te blijven dan tien uur” en zocht een andere betrekking. Een oplossing voor het gebrek aan vrijheid vinden we bij boer Barlagen te Nieuw-Scheemda die vanaf de jaren tachtig diverse keren een kleine knecht in dienst had, onder vermelding “slaapt thuis bij ouders”. In 1911 moest boer Glas er ook toe over gaan, in plaats van een inwonende knecht, een vaste uitwonende knecht te huren tegen een loon op eigen kost. Een goede inwonende knecht was moeilijk te krijgen zoals Glas het volgende jaar merkte, toen de 19-jarige Drent Jacob Heringa voor 200 gulden “geen werk, zelfs geen twee paarden voor boerenwagens spannen, geen koe melken en zoo alles” kon.

Er is echter ook een andere verklaring denkbaar waarbij geen sprake hoeft te zijn van een toegenomen voorkeur voor het thuishouden van arbeiderskinderen. Het is namelijk heel wel mogelijk dat ook al voor 1860 arbeidersgezinnen hun kinderen liever in huis hielden dan ze elders te laten wonen en werken. Gezien de inkomensomstandigheden konden de arbeidersgezinnen zich deze gezinsstrategie toen echter in het geheel niet veroorloven. Pas toen de reële lonen van arbeiders substantieel begonnen te stijgen ontstond de financiële ruimte om aan die wens tegemoet te kunnen komen (grafiek 3).<sup>90</sup> Toen arbeiderskinderen niet meer hoefden te werken als inwonend personeelslid, deden ze dat ook niet meer.<sup>91</sup> Deze

89 *Uitkomsten*, Finsterwolde, 21.

90 De reeks is gebaseerd op jaargemiddelden van daglonen op eigen kost van vaste en losvaste arbeiders (ongewogen) ontleend aan de volgende boekhoudingen: Westerhuis te Zandweer 1860-1863 [NAHI]; Barlagen te Nieuw-Scheemda 1860-1863, 1866-1898 [R.A.Gr., archief Barlagen en De Groot 12-13, ten dele particulier bezit]; Terborg te Loppersum 1869-1889 [R.A.Gr., archief Terborg 87]; Glas te Loppersum 1876-1887, 1909-1911 [particulier bezit]; Noordstar te Uithuizen 1877-1889 [particulier bezit]; Dallinga te Nieuw-Scheemda 1877-1879, 1885-1904, 1909; [R.A.Gr., archief Dallinga]; Louwes te Vierhuizen 1888-1890, 1894-1909 [R.A.Gr., archief Louwes 19]; Bredenburg te Warffum 1889-1920 [R.A.Gr., archief Bredenburg 33]; Mansholt te Vierhuizen 1898-1901 [NAHI]; Retzemaheerd te Hornhuizen 1902-1920 [R.A.Gr., archief Retzemaheerd 1-5]; Van Cingel te Nieuw-Scheemda 1903-1912 [NAHI]. De reeks komt lager uit dan Paping, *Handvol stuivers*, 348-349. Daar worden namelijk ook de losse arbeiders meegenomen, die relatief meer hoge zomerdaglonen verdienen.

91 Wijbenga, ‘Stille strijd’, 64, 78; Van Zanden, *Ontwikkeling*, 73-74, geeft een vergelijk-

ontwikkeling kent een zichzelf versterkend element. De afname van het aanbod van jonge inwonende personeelsleden leidde namelijk op de gerelateerde arbeidsmarkt voor uitwonend personeel tot een verschuiving van de vraagcurve naar rechts met (verdere) reële loonstijgingen tot gevolg (zie grafiek 1). Die verdere stijging van het reële loon resulteerde opnieuw in een afname van het aanbod van inwonend personeel. Uitwonende jonge arbeiders namen zo veel taken over van het vroegere inwonende personeel en konden dus ook meer werk in de winter vinden.<sup>92</sup>

Dat stijgende reële lonen ten grondslag lagen aan het toenemend thuis blijven wonen, kan tevens verklaren dat een gedeelte van de arbeiderskinderen zich ook later nog verhuurde als knecht of meid op de boerderij. Voor de arbeidersgezinnen met een minder gunstige inkomenssituatie bleef het verhuren van kinderen als inwonend personeelslid onontbeerlijk, omdat deze dan niet langer op het gezinsbudget drukten, maar wel bijdroegen aan het gezinsinkomen. Hoe beter de financiële situatie van het arbeidersgezin, hoe langer de kinderen thuis bleven. In feite wordt er bij een dergelijke verklaring dus vanuit gegaan dat voor arbeiders het thuishouden van kinderen een consumptiegoed was met een hoge inkomenselasticiteit.

Een derde mogelijk verklaring voor het langer en meer thuisblijven wonen van arbeiderskinderen zou kunnen liggen in het feit dat de verdiensten van thuiswonende arbeiderskinderen zich relatief gunstig hebben ontwikkeld ten opzichte van de knechtenlonen. Jammer genoeg beschikken we niet over indicatoren die een betrouwbaar inzicht geven in de ontwikkeling van lonen buiten de landbouw. Wel is duidelijk dat op de Groningse klei de werkgelegenheid in industrie en diensten tot aan de Eerste Wereldoorlog beperkt bleef.<sup>93</sup> Interessanter zijn dan ook loonreeksen voor uitwonende jonge arbeiders in de landbouw, waarvoor de best beschikbare indicator de gemiddelde verdiensten van vaste en los-vaste volwassen arbeiders is (grafiek 4).<sup>94</sup> Uit een vergelijking met de ontwikkeling van jaarlonen van inwonend personeel blijkt duidelijk dat bovenstaande verklaring verworpen moet worden. Het toenemende thuiswonen werd niet in de hand gewerkt door een verschuiving in de verhouding tussen de lonen van inwonende knechten en uitwonende arbeiders. Tot ongeveer 1910 bleven deze gelijk met elkaar opgaan. Dit wijst er trouwens opnieuw op dat de vraag naar inwonend personeel door de boeren zeker niet wegviel. De boeren bleven bereid een goed loon aan inwonende knechten te betalen, zeker als we in aanmerking nemen dat tussen 1870 en 1910 de

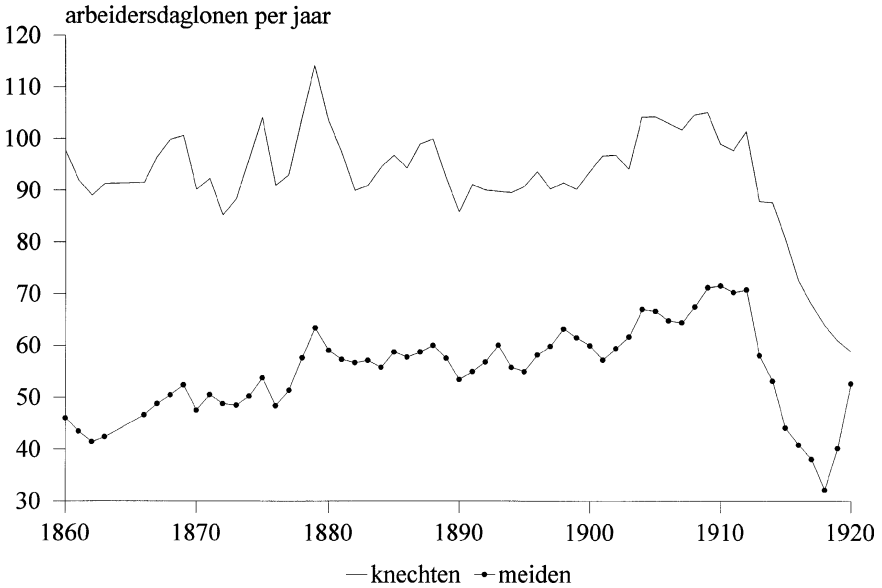
bare verklaring voor de verminderde loonarbeid van gehuwde arbeidersvrouwen.

92 Vergelijk: *Verslagen*, 8, 10; *Rapporten en voorstellen betreffende den oeconomische toestand der landbouwers in Nederland* ('s-Gravenhage 1909) 5.

93 Een geheel andere ontwikkeling vond plaats in Woensel, waar de thuiswonende kinderen in toenemende mate hoge lonen konden verdienen in de industrie: Van den Brink, 'From father', 212.

94 Daarbij gaan we ervan uit dat de lonen van vaste en losvaste uitwonende volwassen arbeiders gelijk opging met die van jongere uitwonende arbeiders.

Grafiek 4. De jaarlonen van boerenknechten en boerenmeiden uitgedrukt in aantallen daglonen van mannelijke arbeiders (zonder de kost)



gemiddelde leeftijd en dus de werkkracht van inwonende knechten nogal daalde. De forse daling van het relatieve lonen van inwonende knechten in verhouding tot uitwonende arbeiders na 1910 geeft aan, dat in die periode de vraag naar boerenknechten wel fors terugliep.

Ook bij inwonende meiden was sprake van een daling van de gemiddelde leeftijd tussen 1870 en 1910. Desondanks werden ze relatief steeds duurder in deze periode. Meidenlonen namen tot 1910 zelfs 50% sneller toe dan lonen van vaste arbeiders.<sup>95</sup> Waarschijnlijk is dit de reden dat het aantal inwonende meiden, ook na 1890 nog redelijk op peil bleef. De boeren waren, als gevolg van de veel geringere bereidheid om als inwonend personeelslid te dienen, gedwongen om de meiden te 'kopen', door ze voortdurend hogere salarissen te bieden. Omdat de boeren toch nog een vrij substantieel aantal meiden wensten vast te houden, bleef de vraag naar meiden relatief beter op peil dan die naar knechten. Aan de hand van grafiek 1b wordt duidelijk dat door de gunstige vraagontwikkeling zowel het aantal meiden als hun lonen relatief hoog waren.

95 Beter is deze te relateren aan lonen van arbeidsters, maar door de grote verschillen daarin over het jaar heen, is het moeilijk om daarvoor consistente reeksen te construeren.

Bij boerenmeiden blijkt eveneens duidelijk dat na 1910 de belangstelling voor inwonend personeel wegviel, resulterend in scherp dalende relatieve lonen in de Eerste Wereldoorlog. Het herstel in de relatieve meidenlonen na 1918 maakt opnieuw duidelijk dat de vraag naar meiden minder definitief wegviel dan die naar knechten.

## 6. Besluit

De in dit artikel gevolgde aanpak voor de bestudering van de arbeidsmarkt is voor het verleden slechts navolgenswaardig als een redelijk betrouwbaar beeld gekregen kan worden van de feitelijke inzet in het bestudeerde arbeidsmarktsegment. Doordat ze per jaar ingehuurd werden is dat het geval voor inwonend personeel. Voor de meeste andere arbeidscategorieën echter is het aantal gewerkte dagen niet zo eenvoudig vast te stellen, vanwege de nogal wisselvallige arbeidsinzet. Voor losse arbeiders bestaat er bijvoorbeeld steeds de keuze tussen een aantal dagen meer of minder werken (aanbodkant). De boeren hebben de keuze om arbeiders een iets kortere of langere tijd in te huren (vraagkant). Bij inwonend personeel zijn zulke graduele aanpassingen onmogelijk. Men verhuurt zich als meid of knecht voor een jaar of men doet het hele jaar wat anders. Voor de boer geldt hetzelfde: of voor het hele jaar een inwonend personeelslid of geen inwonend personeel. Juist dit rigide systeem maakt bestudering eenvoudig. Daar komt nog bij dat, omdat de meeste potentiële meiden en knechten zich niet konden veroorloven om geen nieuwe dienst te vinden, de arbeidsmarkt voor inwonend personeel relatief flexibel werkte. Zowel vraag- als aanbodontwikkelingen komen al snel tot uitdrukking in verandering in de loonhoogte. Het loon van inwonende meiden en knechten was dan ook minder star dan van andere arbeidscategorieën in Groningen. Dit alles overziende lijkt het waarschijnlijk dat een gelijksoortige benadering voor andere segmenten van de arbeidsmarkten minder snel tot heldere conclusies zal leiden.

Resultaat van de gevolgde benadering is dat de oorzaak van de afname van het inwonend personeel in de Groningse kleigebieden tussen 1860 en 1910, vooral gezocht blijkt te moeten worden aan de aanbodkant. Tot 1890 werd het aanbod ten dele beperkt door demografische oorzaken (groeïende migratie, dalende gemiddelde huwelijksleeftijd). Belangrijker echter was een sterke teruggang in de bereidheid van arbeidersgezinnen om hun kinderen nog langer als inwonend knecht of meid te verhuren tussen 1860 en 1910. De oorzaken daarvoor moeten gezocht worden binnen het arbeidersgezin. Twee mogelijke verklaringen zijn geopperd. Ten eerste was sprake van een toegenomen voorkeur voor het thuishouden van de kinderen door de ouders, en/of voor het thuisblijven bij de ouders door de kinderen. Ten tweede maakte de forse verhoging van de reële lonen het thuishouden van kinderen, ook zonder een toegenomen voorkeur daarvoor, steeds beter mogelijk in

deze periode. Beide ontwikkelingen sluiten elkaar niet uit en hebben elkaar vermoedelijk versterkt.

Opvallend is dat de laatste sterke teruggang in inwonend personeel tijdens de eerste wereldoorlog niet gekoppeld kan worden aan ontwikkelingen aan de aanbod-kant. De enige plausibele verklaring lijkt een plotsklaps sterk gestegen voorkeur van de boeren zèlf voor een gezinshuishouden zonder vreemden. Ook hierbij moeten niet zozeer economische overwegingen, maar persoonlijke preferenties de doorslag hebben gegeven.

Het is een verdienste van onze benadering dat duidelijk is geworden waar de oorzaak voor de afname van het inwonend agrarische personeel vooral lag, namelijk aan de aanbodzijde, en welke categorie verklaringen daarbij relevant zijn, namelijk niet alleen economische, maar ook sociale. Het zal ongetwijfeld vele sociaal historici deugd doen dat, uitgaande van een tamelijk strikt economische benadering, de uiteindelijke verklaring van de hier bestudeerde economische ontwikkelingen toch gezocht moet worden in verschuivingen van preferenties, die een econoom met diens ter beschikking staande instrumentarium niet geheel kan verklaren.

**Bijlage: Gemiddelde jaarlonen van boerenmeiden en boerenknechten in Groningen, 1759-1920**

	knechten		meiden		knechten		meiden		
	gemid.	N	gemid.	N	gemid.	N	gemid.	N	
	jaar- loon		jaar- loon		jaar- loon		jaar- loon		
1759/1760	47,93	7	25,00	3	1805/1806	86,27	17	46,15	12
1760/1761	56,17	6	23,67	3	1806/1807	85,47	16	45,61	16
1761/1762	62,60	5	27,00	3	1807/1808	86,00	16	46,66	14
1762/1763	54,05	5	28,00	3	1808/1809	83,34	19	48,93	10
1763/1764	51,19	9	27,35	8	1809/1810	93,38	10	46,81	8
1764/1765	60,45	10	28,39	8	1810/1811	82,94	11	48,69	8
1765/1766	58,52	14	30,00	7	1811/1812	87,40	11	46,44	8
1766/1767	60,99	9	30,77	6	1812/1813	88,55	14	46,18	11
1767/1768	58,67	9	30,83	6	1813/1814	91,77	13	49,75	11
1768/1769	58,75	8	33,31	7	1814/1815	91,96	14	47,67	13
1769/1770	59,80	11	30,33	8	1815/1816	90,76	15	44,86	14
1770/1771	55,29	7	31,92	6	1816/1817	91,22	18	46,39	13
1771/1772	59,28	9	29,61	9	1817/1818	90,60	22	43,47	15
1772/1773	59,79	12	26,25	12	1818/1819	95,65	19	51,86	11
1773/1774	59,88	8	34,00	5	1819/1820	97,39	18	49,40	12
1774/1775	55,73	8	29,31	9	1820/1821	96,52	21	48,52	12
1775/1776	52,29	9	28,50	10	1821/1822	78,63	20	44,47	15
1776/1777	57,56	9	27,83	8	1822/1823	71,63	15	41,13	12
1777/1778	56,33	8	30,84	9	1823/1824	66,59	16	37,50	13
1778/1779	54,19	8	29,63	7	1824/1825	66,10	15	36,23	11
1779/1780	59,01	14	27,05	11	1825/1826	49,54	13	29,54	10
1780/1781	60,44	21	31,91	18	1826/1827	54,51	15	31,42	11
1781/1782	63,81	16	36,00	12	1827/1828	49,42	17	33,16	11
1782/1783	60,32	6	37,68	5	1828/1829	61,51	20	39,58	13
1783/1784	59,66	9	27,14	7	1829/1830	58,22	21	36,19	14
1784/1785	57,92	19	32,65	13	1830/1831	58,62	16	35,54	12
1785/1786	65,30	12	35,35	11	1831/1832	60,19	16	35,58	12
1786/1787	63,34	10	32,42	10	1832/1833	62,50	20	36,89	16
1787/1788	65,59	13	32,64	8	1833/1834	61,03	26	32,75	17
1788/1789	60,44	11	34,18	9	1834/1835	57,49	22	31,48	17
1789/1790	67,95	7	32,36	7	1835/1836	55,34	27	30,22	19
1790/1791	62,85	14	33,68	11	1836/1837	54,16	21	31,65	13
1791/1792	69,53	5	31,32	6	1837/1838	59,05	20	30,89	14
1792/1793	69,26	5	30,66	4	1838/1839	58,38	21	32,88	14
1793/1794	69,18	6	36,14	8	1839/1840	59,57	24	32,52	14
1794/1795	72,51	6	33,33	5	1840/1841	58,72	23	36,60	15
1795/1796	84,00	2	35,67	3	1841/1842	59,79	22	38,08	14
1796/1797	80,32	7	36,93	7	1841/1843	62,32	24	30,31	19
1797/1798	71,10	5	41,10	6	1843/1844	61,16	21	32,43	15
1798/1799	72,54	10	39,01	7	1844/1845	64,37	23	31,82	17
1799/1800	77,07	14	40,43	9	1845/1846	62,05	22	32,12	19
1800/1801	88,28	9	38,30	5	1846/1847	61,65	24	32,01	15
1801/1802	85,14	12	42,13	10	1847/1848	59,45	27	29,66	20
1802/1803	78,23	21	39,45	15	1848/1849	59,15	37	33,18	22
1803/1804	79,27	20	42,56	17	1849/1850	60,49	42	30,83	26
1804/1805	89,81	27	47,98	22	1850/1851	60,91	38	30,26	31

	knechten gemid.		meiden gemid.			knechten gemid.		meiden gemid.	
	jaar- loon	N	jaar- loon	N		jaar- loon	N	jaar- loon	N
1851/1852	58,59	37	30,25	25	1886/1887	90,02	45	54,19	35
1852/1853	56,51	40	32,49	31	1887/1888	89,80	45	52,62	38
1853/1854	63,51	37	30,39	33	1888/1889	89,13	45	54,89	33
1854/1855	62,59	42	33,65	32	1889/1890	87,54	44	55,11	32
1855/1856	65,62	48	32,02	29	1890/1891	86,94	45	53,56	29
1856/1857	66,43	44	32,52	25	1891/1892	92,89	50	54,90	33
1857/1858	64,80	36	33,68	27	1892/1893	82,87	45	56,07	33
1858/1859	69,52	38	32,92	24	1893/1894	84,98	48	56,23	35
1859/1860	71,83	42	33,22	29	1894/1895	89,52	41	52,52	38
1860/1861	75,28	32	36,13	27	1895/1896	86,73	39	54,27	31
1861/1862	75,00	32	34,93	26	1896/1897	91,33	38	56,48	31
1862/1863	77,79	34	36,16	25	1897/1898	86,24	39	61,22	33
1863/1864	80,42	31	37,27	29	1898/1899	91,44	39	61,67	30
1864/1865	79,57	34	39,65	24	1899/1900	95,43	38	65,74	26
1865/1866	75,05	35	38,46	29	1900/1901	100,33	40	59,78	32
1866/1867	76,06	38	38,51	28	1901/1902	101,81	31	59,90	26
1867/1868	80,12	36	40,42	26	1902/1903	103,58	30	66,11	24
1868/1869	80,42	31	40,74	26	1903/1904	110,14	28	73,91	22
1869/1870	81,27	36	42,96	32	1904/1905	116,76	24	72,05	23
1870/1871	83,47	43	43,32	37	1905/1906	122,28	24	80,77	22
1871/1872	80,91	38	46,66	31	1906/1907	127,17	24	76,21	27
1872/1873	84,54	44	48,03	31	1907/1908	126,11	25	84,32	27
1873/1874	90,54	40	47,99	29	1908/1909	131,90	25	82,15	31
1874/1875	96,71	32	49,87	25	1909/1910	123,87	25	91,09	27
1875/1876	103,45	37	53,56	25	1910/1911	128,23	24	91,24	27
1876/1877	96,40	43	52,75	35	1911/1912	126,59	21	92,23	22
1877/1878	105,56	45	58,79	33	1912/1913	139,65	21	93,60	21
1878/1879	115,17	46	63,68	34	1913/1914	132,02	19	85,98	22
1879/1880	111,40	41	62,18	30	1914/1915	148,92	19	84,47	19
1880/1881	99,83	41	58,35	29	1915/1916	154,60	13	81,48	13
1881/1882	95,77	42	56,81	25	1916/1917	155,14	7	93,00	13
1882/1883	87,19	45	58,46	37	1917/1918	169,38	4	89,00	11
1883/1884	93,40	37	55,01	26	1918/1919	218,88	4	106,14	7
1884/1885	93,89	40	54,62	28	1919/1920	199,13	4	169,31	8
1885/1886	89,04	43	55,52	33					

#### Toelichting en gebruikte bronnen:

De gepresenteerde reeks jaarlonen van knechten en meiden 1759-1920 is een aangepaste en uitgebreide versie van de reeks jaarlonen 1769-1861 in R.F.J. Paping, *Voor een handvol stuivers*, 346-349, 469. Op die plaats wordt de wijze van samenstelling van de reeks uit de doeken gedaan en een deel van de bronnen vermeld. De volgende gegevens zijn toegevoegd:

**Nederlands Agronomisch Historisch Instituut te Groningen (NAHI):** Bos te Noordbroek 1882-1912; Van Cingel te Nieuw-Scheemda 1869-1920; Edzes te Meeden 1861-1920; Jacob Hindriks weduwe (Everts) te Scheemda 1766-1769;

Helprig Klaasen kinderen te Vierhuizen 1765-1769; Knottnerus te Nieuw-Scheemda 1876-1883; Meijer te Visvliet 1885-1890; Negenboerenpolder te Kloosterburen 1861-1917; Schuiringa te Niehove 1886-1920; Tijdens te Nieuweschans 1865-1871; Toxopeus te Termunten 1861-1894; Wilkemaheerd te Garsthuizen 1759-1766.

**Particulier Bezit:** Buurma te Midwolda 1861-1877; Eltjes te Beerta 1876-1910; Gaaikema te Kommerzijl en Grijpskerk 1851-1920; Glas te Loppersum, 1847-1860, 1880-1913; Noordstar te Uithuizen 1877-1889; Venhuizen te Zijldijk 1801-1805, 1817-1822; De Waard te Grijpskerk 1864-1888; Zijlma te Zuurdijk 1864-1901.<sup>96</sup>

**Rijksarchief Groningen:** Barlagen/De Groot te Nieuw-Scheemda 1861-1915 en te Nieuwolda 1764-1769, 1865-1873 [archief Barlagen en De Groot 6, 10 en 16]; Bouman te Beerta 1863-1864, 1869-1872 [archief Bouman 3]; Bredenburg te Warffum 1889-1920 [archief Bredenburg 33-34]; Dallinga te Nieuw-Scheemda 1877-1880, 1885-1903 [archief Dallinga]; Louwes te Vierhuizen, 1889-1907 [archief Louwes doos 16]; Meeuwes te Uithuizermeeden 1907-1918 [archief Meeuwes doos 9]; Retzemaheerd te Hornhuizen 1903-1920 [archief Retzemaheerd doos 1-5]; Terborg te Loppersum 1759-1769, 1869-1889 [archief Terborg 15\*, 87]; Van Ulms te Zuurdijk 1763-1764 [Bibliotheek S12]; De Waard te Grijpskerk 1861-1864 [archief De Waard en Krijthe doos 2]; Zijlbrugge te Westernieland [archief Zijlbrugge 6].

**Diversen:** Antony-gasthuis te Appingedam 1766-1769 [Gemeentearchief Appingedam 120]; Humsterland 1861-1911 [J. Bierma, *Land en volk van Humsterland* (Groningen 1961)]; Diverse plaatsen in Hunsingo 1859-1860, 1880-1881, 1891-1894, 1900-1901, 1905-1906 [*Honderd jaar plattelandsleven* (Meppel 1952)].

96 Voor deze gegevens danken wij o.a. Liefke Bos, Nell Elema en Otto Knottnerus, de families Dijkema en Westers, de heren Bierema, Van Cingel, Edzes, K. Meijer, K.K. Meijer, Schuiringa en De Waard, en de dames Muller, Rümke en Zijlma. Copieën zijn vrijwel steeds in ons bezit.